

GUSTAVI DOMKYRKA

Inventering av Göteborgs
kyrkobyggnader, rapport I



GUSTAVI DOMKYRKA

Inventering av Göteborgs kyrkobyggader, rapport I

Maria Sidén

ISSN: 1403-8153

Dnr: 98/KF 234

Text och layout: Bebyggelseantikvarie Maria Sidén

Projektledare: Fastighetschef Harald Pleijel

Referensgrupp: Förste antikvarie Tomas M Larsson och antikvarie Agnes Kempe, Länsstyrelsen i Västra Götalands län samt kyrkoantikvarie Mona Lorentzson, Göteborgs Stadsmuseum.

Fotografier: Där ej annat anges Maria Sidén

Omslag: Gustavi domkyrka från väster, foto Maria Sidén 2001

Tryck: Elanders Novum AB, Göteborg 2002

Innehållsförteckning

FÖRORD.....	9
INLEDNING	10
BYGGNADSHISTORIK	12
Brädekyrkan	12
Gustavi kyrka	13
Förändringar under 1600-talet.....	16
Gustavi domkyrka under 1700-talet.....	17
Gustavi domkyrka under 1800-talet.....	20
Gustavi domkyrka under 1900-talet.....	24
DOMKYRKOPLAN.....	32
Kyrkplatsen under 1600-talet	32
Kyrkplatsen under 1700-talet	32
Domkyrkoplanen under 1800-talet	34
Domkyrkoplanen under 1900-talet	37
EXTERIÖR BYGGNADSBESKRIVNING	39
Grundmurar	39
Socklar	39
Murverk.....	39
Fönster	41
Dörrar.....	41
Kyrkklockor	43
Tak och takavvattning.....	47

INTERIÖR BYGGNADSBESKRIVNING	48
Golv	48
Väggar	48
Innertak	49
Innerdörrar.....	50
Kyrkbänkar	50
Orgel	50
Predikstol	53
Altare	53
KÄLLOR OCH LITTERATUR.....	55
Informanter	55
Otryckta källor	55
Tryckta källor och litteratur.....	56
KRONOLOGISK SAMMANFATTNING.....	58

Förord

Göteborgs kyrkoförvaltning inventerar ett urval av Göteborgs kyrkliga samfällighets kyrkobyggnader. Dokumentationen har initierats av samfällighetens fastighetsnämnd. Projektledare är kyrkoförvaltningens fastighetschef Harald Pleijel. Texterna har utarbetats i samråd förste antikvarie Tomas M Larsson och antikvarie Agnes Kempe vid med Länsstyrelsen i Västra Götaland samt kyrkoantikvarie Mona Lorentzson vid Göteborgs Stadsmuseum. För denna rapport svarar bebyggelseantikvarie Maria Sidén.

Huvudsyftet med projektet är att ge kyrkoförvaltningens fastighetsenhet en djupare kunskap om kyrkornas byggnadstekniska historia, som underlag för framtida åtgärder. Inventeringen inriktas främst på kyrkobyggnaden och rapporten innehåller både en byggnadshistorik samt en byggnadsbeskrivning, men innehåller inga antikvariska bedömningar eller råd. Kyrkogården och närområdet tas enbart upp schematiskt. Kyrkans inventarier dokumenterades 1987 av antikvarie Gunilla Folkesson och fotograf Christer Morát.¹

Inventeringen är framför allt baserad på tillgänglig litteratur, arkivuppgifter, intervjuer och okulärbesiktning. Stor vikt har lagts vid att ge korrekta källhänvisningar. Uppgifterna kan därmed kontrolleras och vid behov kan ytterligare information om någon viss åtgärd eller byggnadsdetalj inhämtas.

1 GKF, Kyrkonämnden, FIXV:10.

Inledning

Gustavi domkyrka är församlingskyrka i Gustavi domkyrkoförsamling och domkyrka i Göteborgs stift. Kyrkobyggnaden är belägen i en kyrkopark i centrala Göteborg som avgränsas av Västra Hamngatan, Kungsgatan, Kyrkogatan samt Korsgatan. Det har funnits en kyrkobyggnad på platsen sedan år 1621. Den nuvarande kyrkan är den fjärde i ordningen och invigdes år 1815, men stod egentligen inte färdig förrän år 1827.

Byggnaden är ritad av stadsarkitekt Carl Wilhelm Carlberg och utförd i en välproportionerad klassi-

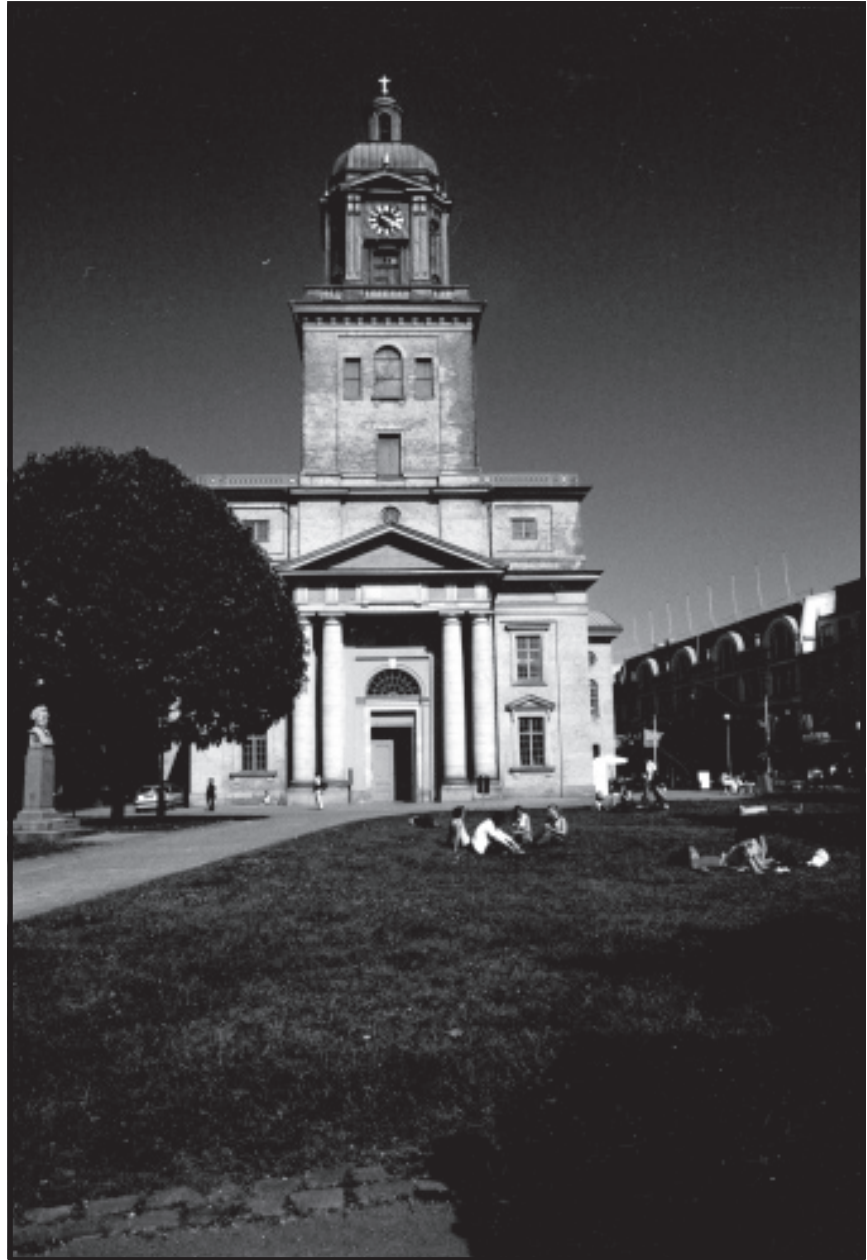


Interiören i Göteborgs domkyrka, 2001.

cistisk stil med mycket enkla dekorationer. Kyrkan består av ett långhus med en rund absid, torn i väster samt två korsarmar.

Kyrkans exteriör domineras av fasader av gult flensburgstegel med detaljer i sandsten. Huvudingången markeras av en tempelgavel och fyra sandstenskolonner. Entréerna vid korsarmarna är också utformade som tempelgavlar, men saknar däremot kolonner.

Invändigt består kyrkan av ett enskeppigt kyrkorum som är hållet i en stram klassicistisk stil med mycket enkla dekorationer. Kyrkans fasta inredning är nästan uteslutande från 1900-talet. Endast altaret, predikstolen samt några lösa inventarier är från 1800-talets början. I koret finns en prästbänk samt en biskopsbänk som är utförda i klassicistisk stil år 1916.



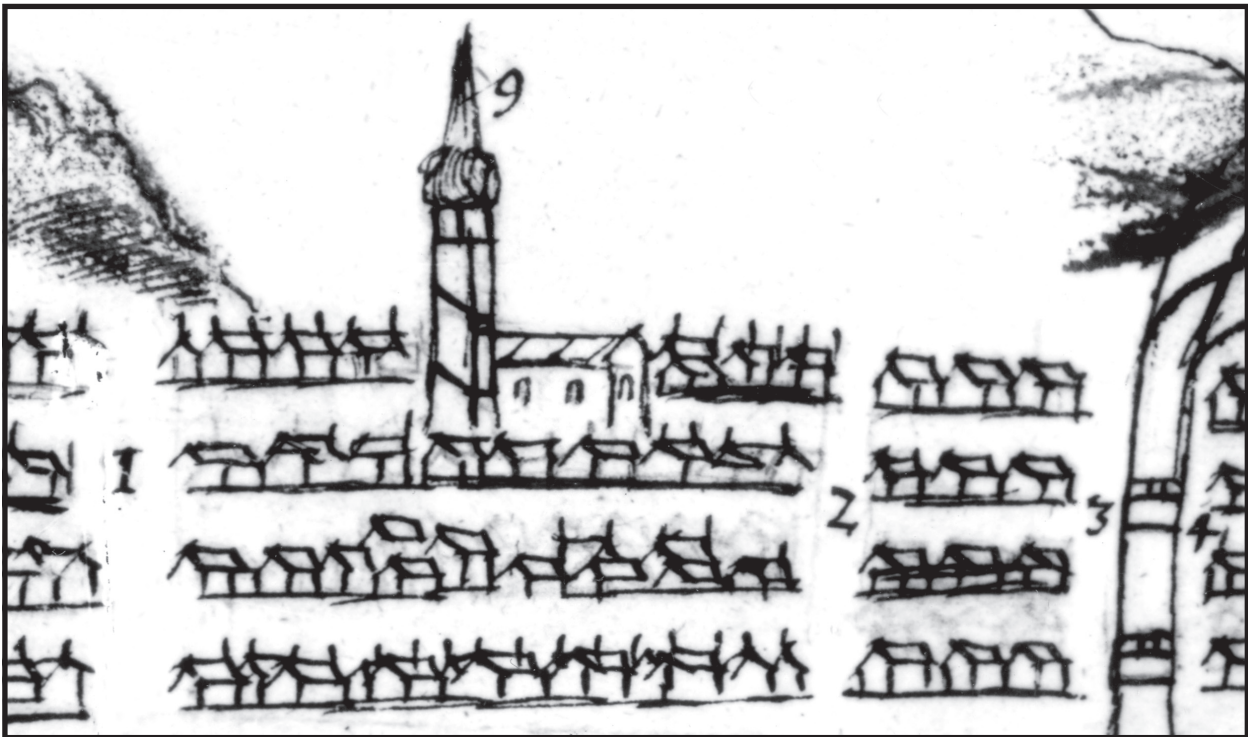
Gustavi domkyrka från väster, 2001.

Byggnadshistorik

Brädekyrkan

Den 20 april år 1620 utsåg Gustav II Adolf Silvester Johannis Phrygius till kyrkoherde och superintendent över *"de undersåtar, som tillförne i Nylödöse bott hava"*. Den nya superintendentian innefattade - förutom den nyanlagda staden Göteborg - Askims, Sävedals, Östra Hisings, Vättle, Ale, Flundres, Bollebygds, Marks och Kinds härad i Västergötland.

Ett av de viktigaste projekten i den nygrundande staden var att uppföra en kyrka där den svenska församlingen kunde fira sina gudstjänster. Stadsplaneteoretikerna valde ut det västra av de båda mittersta kvarteren norr om Konungsgatan, som Kungsgatan kallades på 1600-talet, till plats för stadens kyrka. Det var brådskande att bygga kyrkan och av den anledningen fanns det inte tid till att uppföra en stor och representativ stadskyrka. I väntan på att ett värdigt kyrkobygge skulle kunna komma till



Brädekyrkan syns på den här teckningen av Göteborg år 1623. GSM.

stånd restes det därför ett provisoriskt träkapell som kom att kallas Brädekyrkan.¹ Kapellet uppfördes i direkt anslutning till Kungsgatan på den sydvästra delen av den nuvarande Domkyrkoplanen², vilket syns på den äldsta kända stadsplanen av Göteborg. Enligt plankartan ser det ut som om kyrkans torn är något förskjutet mot Kungsgatan, vilket kan betyda att tornet låg i liv med långhusets sydfasad. Brädekyrkan finns också med på en teckning av Göteborg från 1620-talet där den beskrivs med orden ”*en trækirche och torn*”, vilket kan tyda på att tornet var fristående från långhuset.³

Träkapellet uppfördes med största sannolikhet år 1621, för det året förekommer en utgiftspost till ”*tornbyggare, som bygdte Kiörkiotornet*” i räntmästren Gilius van Eicks räkenskaper.⁴

Gustavi kyrka

Gustav II Adolf var angelägen om att det skulle finnas en representativ stenkyrka i den nyanlagda staden och i juni år 1626 lades därför grundstenen till en permanent storkyrka på Domkyrkoplanen.⁵ För att finansiera kyrkobyggnadsprojektet anslog kungen den s.k. domkyrkotunnan i Västergötland till uppförandet göteborgarnas nya kyrka. Domkyrkotunnan var en skatt som utgjordes av en tunna spannmål för varje kyrkohärbärke i Västergötland, d. v. s. en tunna spannmål från varje bod där tionde förvarades i länet. Denna förläning tillhörde egentligen domkyrkan i Skara, men under några år övergick rätten till Göteborg för att underlätta uppförandet av den nya kyrkan.⁶

Byggnadsarbetet leddes av murmästare Lars Nilsson⁷ och för att göra plats för den nya stenkyrkan var det nödvändigt att riva den ursprungliga träkyrkan. Tornet fick däremot stå kvar eftersom det befann sig utanför den nya kyrkans grundplan. Av följande utgiftspost som finns i stadens räkenskaper framgår det att tornet revs år 1642: ”*til Soldater som nedher refue det gamble kyrcke tornet*”.⁸

Uppförandet av den nya kyrkan tog förhållandevis lång tid och först den 10 augusti år 1633 kunde den nya kyrkan invigas. Kyrkan fick namnet Gustavi kyrka till minne av Gustav II Adolf som stupat vid

1 Lilienberg, Albert [1928]: s. 176.

2 I vissa källor förekommer det uppgifter om att Brädekyrkan skulle legat nedanför Kvarnberget, men detta är en feltolkning av äldre källmaterial. Istället var Kvarnberget platsen för den tyska församlingens kyrkogård och från början var det även tänkt att Christinæ kyrka skulle uppföras där.

3 Lilienberg, Albert [1928]: s. 178ff.

4 Lilienberg, Albert [1928]: s. 180.

5 Göteborgs Handels- och Sjöfartstidning [1925-10-03]: Göteborgs domkyrkas äldre öden.

6 Fredberg, C. R. A. [1977]: s. 766.

7 Reyde, Folke [19964]: s. 79.

8 Lilienberg, Albert [1928]: s. 180.

Lützen året dessförinnan.¹ I dagligt tal sade dock göteborgarna alltid Svenska kyrkan för att skilja byggnaden från Tyska kyrkan (d.v.s. Christinæ kyrka).² Vid invigningen var kyrkobyggnaden emellertid inte riktigt färdig. Tornet stod inte klart förrän år 1642, eller möjligen år 1643, och tornuret av urmakaren Per Larsson kom på plats först år 1648.³

Det finns inga bevarade byggnadsritningar över Göteborgs första stenkyrka, men däremot finns det några enklare skisser från 1600-talet som visar kyrkan. Den äldsta avbildningen återfinns på en göteborgskarta som ritades av Kiätell Klason år 1644. Kartan är en vertikalprojektion och åskådliggör kyrkan och kyrkogården från söder.⁴ Gustavi kyrka finns även avbildad på en stadsvy över Göteborg från omkring år 1650, som förmodligen utfördes av Erik Dahlbergh, samt på en teckning av Petrus Hectorsson Loffman från år 1666. De tre bilderna skiljer sig förhållandevis mycket från varandra, men tillsammans med nedanstående citat av rådman Eric Cederbourg från år 1739 framtonar en ganska tydlig bild av Gustavi kyrka.

*”hwilken Kyrkia ifrån grunden up til taklaget, icke allenast med tiocka tegelmurar, och sträfpelare emellan hwart fenster är upförd, som til antalet äro 18. stykon, mycket höga och breda, med jernkarmar wähl försedda; utan ock innan til med gråsten upmuradt; men utan til och utwärtens med Hållands tegel beklädt, som ifrån fundamentet up til murkrantsen håller 45 alnar, 87 alnar lång, och 34 alnar bred, inomwäggs räknadt, och således i proportion der af, haft sin rätta högd; Taket innan til med bräder hwälfdt och måladt, utan til i begynnelsen med Ekespån; men sedermera med koppar betäckt; på hwilkets yttresta ända i Öster suttit en stor förgylld sohl af koppar, som wändt sig efter wädret; Tornet har warit åtta kantigt och tämmeligen högd, med Ekespån öfwerdragit, på hwars öfwerstta spetz warit uprest en stor Hane af koppar förgylld”*⁵

Av skisserna och citatet förefaller Gustavi kyrka att ha varit en treskeppig basilika uppförd av holländskt tegel på en grundmur av gråsten. Tornet var förmodligen murat i gråsten men klätt med tegel.⁶ Exteriört var kyrkans långskepp cirka 56 meter långt och 22 m brett.⁷ Kyrkan hade ett fyrkantigt torn som kröntes av en åttkantig tornspira samt fyra flankerande småtorn. Ursprungligen var tornet troligen klätt med ekspån och högst upp satt en förgylld torntupp. På kyrkans östra gavelspets fanns det

1 Gedda, Torsten [1964]: s. 100.

2 Fredberg, C. F. A. [1977]: 766.

3 Reyde, Folke [1964]: s. 79 samt Lilienberg, Albert [1928]: s. 180.

4 Gedda, Torsten [1964]: s. 100.

5 Reyde, Folke [1964]: s. 79.

6 Reyde, Folke [1964]: s. 87.

7 Reyde, Folke [1964]: s. 89.



Den äldsta bevarande bilden som visar Gustavi kyrka i Göteborg återfinns på Kiätell Klasons karta över Göteborg från år 1644. Teckningen visar en kyrka som består av långhus och ett torn och kringgärdas av en kyrkogårdsmur. GSM.

från början en vridbar sol av koppar. Fönstren var spetsbågiga och saknade sannolikt glasmålningar.¹ Koret hade ett firsidigt avslut och pryddes av fyra fönster. Det fanns ett litet vapenhus på såväl den södra som en norra långhusfasaden och vid korets norra sida fanns det dessutom ett ännu mindre vapenhus som förmodligen fungerade som entré för prästerskapet.

Det finns inte mycket historiskt källmaterial som behandlar kyrkans interiör. Den skulle emellertid ha varit praktfull och ”strålande av målningar och flerfaldigt utskurna prydnader”.² Av Cederbourgs beskrivning framgår det också att kyrkan hade ett välvt trätak som var dekorerat med målningar.³ I övrigt skriver han:

*”denna Kyrkia, som med så mång härliga och kostbara Zirater, i synnerhet i de senare åren, varit beprydd; såsom; des myket wakra Altare tafla. Konungs- och Predike-stohl med Orgell, samt wäl utarbetade Epitaphia och Hufwud Banèer: jemwäl ock både på Norra och Södra sidan, helt nätt inrättade läcktare för Fruentimber och Manspersoner, med propert bildhuggarearbete utsirade”*⁴

Förändringar under 1600-talet

Kyrkan färdigställs

Även om kyrkan invigdes år 1633, så skulle det dröja fram till början av 1700-talet innan den var helt färdig. I källhandlingar från 1600-talet står det bland annat att kyrktaket täcktes om med ekspån år 1666 samt att det beställdes ett nytt tornur från Stralsund i Tyskland år 1670.⁵

Gustavi kyrka blir Gustavi domkyrka

År 1665 bildades Göteborgs stift och den 27 maj samma år vigdes Zacharias Klingius till biskop över det nya stiftet som bestod av delar av Skara, Lunds och Oslo stift. I samband med bildandet av Göteborgs stift blev Gustavi kyrka i Göteborg inte bara församlingskyrka utan även domkyrka i det nya stiftet och fick därmed namnet Gustavi domkyrka. Göteborgs stift blev omedelbart ett redskap i försvenskningen av västkusten. På prästmötet i Göteborg år 1685 antogs ett program som innebar att prästerna skulle tala svenska, att klockarna skulle undervisa och förhöra på svenska samt att kyrkorna skulle köpa in svenska böcker och använda den svenska kyrkohandboken. Det nya stiftet förenade framgångsrikt tre folk, tre språk och tre kynnen.

Gustavi domkyrka under 1700-talet

Ombyggnad av tornet

År 1699 var tornspiran på Gustavi domkyrka i så dåligt skick, förmodligen på grund av fukt, att den avlägsnades varefter tornet täcktes provisoriskt med ett enkelt brädtak. Vid en byggnadsbesiktning följande år visade det sig att även tornmuren var så allvarligt skadad att det var nödvändigt att riva stora delar av murverket och återuppmura det i holländskt tegel samt förse tornet med en ny list av gotländsk sandsten. Byggnadsarbetet som leddes av överstelöjtnant P. L. Leyonsparre och utfördes av murarmästare Hans Schmitt var färdig år 1702, varefter ett nytt provisoriskt trätak lades över tornet.⁶

Stadsbrand ödelägger domkyrkan

I april år 1721 firades Göteborgs stads 100-års jubileum med en stor fest. De glada och uppspelta festdeltagarna letade sig till och med in i domkyrkan, vilket förargade domprost Anders Hilleström så till den grad att han följande söndag höll en straffpredikan som avslutades med orden *”hämnar Du ej detta så är Du ingen rättfärdig Gud. Amen.”* Hämnaden dröjde inte länge. På natten mellan den 14 och 15 april år 1721 bröt det ut en häftig eldsvåda i borgaren Fredrik Ludvigs hus på Drottninggatan. Elden spred sig snabbt och på eftermiddagen den 15 april hade hela det 2:a kvarteret eldhärjats.⁸ Sammanlagt brann det ner 213 byggnader mellan Östra och Västra Hamnkanalen.⁹ Gustavi domkyrka var en av de byggnader som eldhärjades svårt, men även om skadorna var omfattande stod murverket fortfarande kvar.

Återuppbyggandet av det förstörda 2:a kvarteret påbörjades omedelbart efter branden och en av de viktigaste byggnadsfrågorna var givetvis att återställa domkyrkan. Det fanns två alternativ. Antingen skulle den skadade kyrkan rivas och en ny domkyrka uppföras, eller så skulle den brandhärjade byggnaden restaureras. Valet föll slutligen på det andra alternativet eftersom det föreföll *”både lättare och practicablare vid närvarande tider slätta tillstånd, hälst murarna synes ingen skada fått av branden, som de av tegelsten varit uppförda; undantagandes grunden som var gråsten är upp-*

1 Reyde, Folke [1964]: s. 89.

2 Reyde, Folke [1964]: s. 85.

3 Cederbourg, Eric [1739]: s.45.

4 Cederbourg, Eric [1739]: s. 46.

5 Reyde, Folke [1964]: s. 79.

6 Reyde, Folke [1964]: s. 79f.

7 Hasselgréen, Ingmar [1973-1974]: s. 189.

8 Bäcktröm, Arvid [1923]: s. 50.

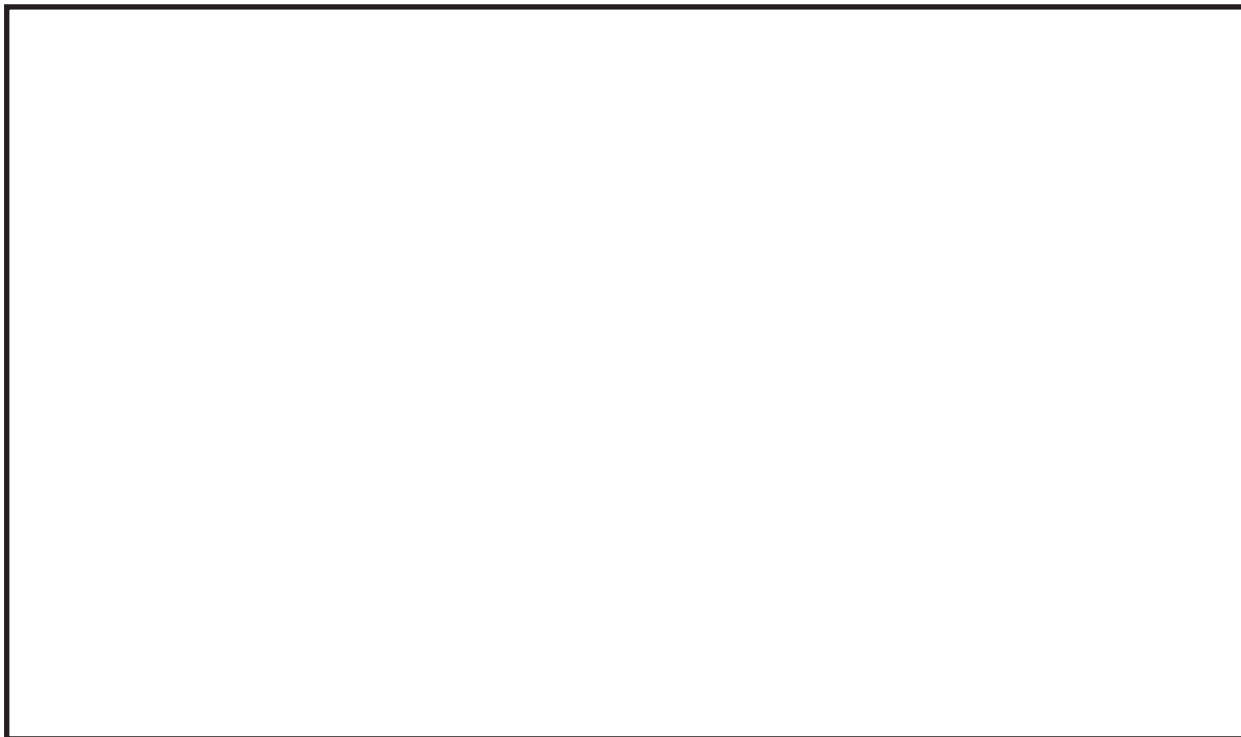
9 Andersson, Bertil [1996]: s. 176.



Ludvig Leyonsparrés förslag till ny domkyrka från år 1721, GLA.

murad, är fuller något bränd, men intet som man kan förmärka till skada; de spräckor som finnas över fenstren på några ställen och uti de tryckta cirkelvalven på 2 eller 3 ställen emellan pelarna, har i många år där varit och stå lätteligen att reparera, hälst murarna med de invändiga pelarne stå både i sin rätta linea och lorätta.”

Arbetet med att återställa domkyrkan gick förhållandevis snabbt och redan den 25 maj år 1722 kunde det hållas gudstjänst i kyrkan som emellertid enbart var provisoriskt reparerad. Bland annat var yttertakets över kyrkorummet bara täckt med ett enkelt brädtak, vilket ledde till att landshövdingen i oktober 1724 klagade över att det regnade och snöade in i kyrkan. Det dröjde dock fram till juni år 1726 innan arbetet med att lägga kopparplåt på kyrktaket påbörjades. Kyrktornet var inte heller färdigt eftersom det var betydligt mer skadat än de övriga byggnadsdelarna. I väntan på att kyrkofullmäktige skulle kunna finansiera ett nytt tornbygge uppfördes en klockstapel utanför kyrkan. Domkyrkan fullbordades successivt under åren 1729-1740. Det fanns två förslag på hur tornet respektive takresningen



Bengt Wilhelm Carlbergs förslag till ny domkyrka år 1729, GLA.

skulle iståndsättas. Det första förslaget utfördes av Paul Ludvig Leyonsparre redan år 1721. Förslaget visar en rikt utsirad domkyrka med en stor stenportal på den norra fasaden och en takresning med en balusterkröning påminnandes om den på Stockholms slott. År 1729 gjorde emellertid även Bengt Wilhelm Carlberg ett förslag på hur domkyrkan skulle färdigställas. Det nya förslaget skilde sig inte nämnvärt från Leyonsparres, men var betydligt enklare och något mer välproportionerat. Carlberg gav tornhuven en högre och smäckrare utformning, ritade ett mycket enkelt vapenhus på den norra fasaden samt föreslog att huvudskeppet skulle ha ett säteritak.²

Under åren 1729-1732 fullbordades tornet och takresningen i enlighet med Bengt Wilhelm Carlbergs förslag. Carlberg ledde själv byggnadsarbetena i samarbete med byggmästare Niclas Müller och kop-

1 Bäckström, Arvid [1923]: s. 50f.

2 Bäckström, Arvid [1923]: s. 72ff.

parslagarmäster J. F. Klunger. När de utvändiga byggnadsarbetena var avslutade påbörjades en febril verksamhet för att förfärdiga domkyrkan invändigt. Bengt Wilhelm Carlberg ritade ett förslag till invändig valvslagning samt en läktare på den södra långhusväggen. I april 1740 täcktes golvet med 1.400 fyrkantiga kalkstensplattor. Under byggnadsperioden tillkom även flera nya fasta inredningsdetaljer. Bland annat utformade Bengt Wilhelm Carlberg en provisorisk predikstol år 1731 och J. N. Cahman tillverkade en orgel till kyrkan år 1733-34. År 1754 förfärdigades ett altare till Gustavi domkyrka under ledning av hovbildhuggaren Jacques Adrian Masreliez i Stockholm. Altaret var utformat av Carl Hårleman och bestod bland annat av två förgyllda änglar. Vid samma tillfälle förfärdigades en snidad predikstol till kyrkan som var prydd med bildhuggeriarbeten. Året därpå kunde altaret invigas och samma år gjordes flera renoveringar i kyrkan - tornet reparerades, skiljemurarna mellan gravarna under kyrkans golv förstärktes och flera fönsterkarmar ersattes. På 1760-talet tillkom även en ny kyrkogårdsmur runt domkyrkoplanen samt ett benhus i hörnet av Västra Hamngatan och Kyrkogatan.¹ Under andra hälften av 1700-talet tillkom det målningar i kyrkan av målarmästare Johan Burman som bland annat dekorerade taket i Skepplanda kyrka år 1770. Mellan åren 1750-1770 gjorde dessutom Maria Carowsky årliga måerliarbeten i domkyrkan.²

Gustavi Domkyrka under 1800-talet

Ny stadsbrand förstör domkyrkan

Klockan halv tre på natten den 20 december 1802 började det brinna på tredje våningen i buntmakare Langes trähus vid Kyrkogatan.³ Eldsvådan spred sig snabbt och snart stod hela kvarteret i lågor. Branden härjade i ett helt dygn och förödelsen blev fullständig. 180 byggnader lades i ruiner, däribland domkyrkan. Under branden lyckades man dock rädda några få lösa inventarier från den brinnande domkyrkan.⁴

En ny domkyrka uppförs

Efter eldsvådan gjorde statsarkitekt Carl Wilhelm Carlberg⁵, tillsammans med murarmästarna Gammelinn och Dymling samt byggmästarna Arenander och Fleuther, en ingående besiktning av domkyrkan. Carl Wilhelm Carlberg bedömde att de kvarvarande kyrko- och tornmurarna var i så dåligt skick att det var bäst att jämna dem med marken och uppföra en helt ny domkyrka. Det tillsattes en byggnads-

1 Bäcktröm, Arvid [1923]: s. 72ff. Samt Fröding, Hugo [1922]: s. 174f.

2 Hallbäck, Sven Axel [1947]: s. 142f, 278, 302.

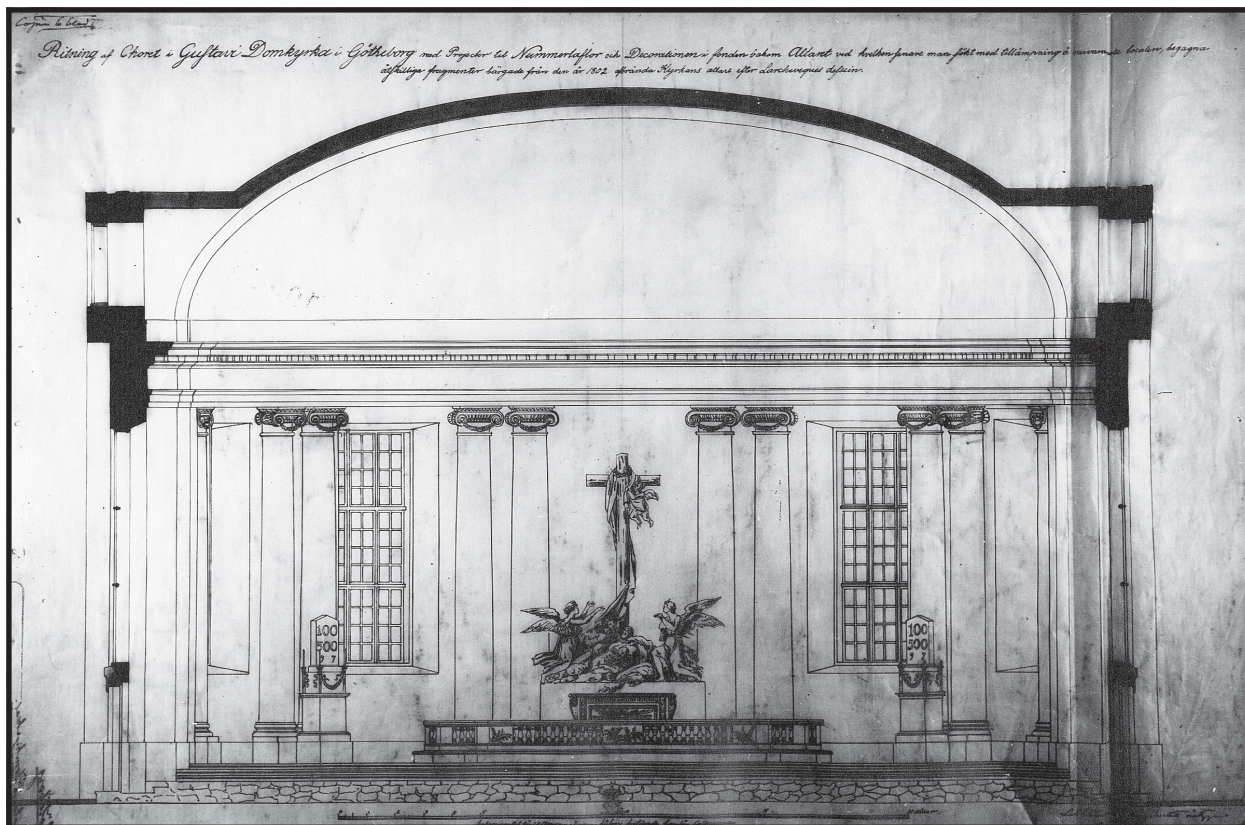
3 Det finns även uppgifter om att elden skulle börjat i skraddaren B. P. Bergströms trähus.
Källa: Bäcktröm, Arvid [1923]: s. 160.

4 Reyde, Folke [1964]: s. 99. Samt Andersson, Bertil [1996]: s. 176.

5 Carl Wilhelm Carlberg var son till Bengt Wilhelm Carlberg som restaurerade domkyrkan efter stadsbranden år 1721 och sonson till biskop Johan Carlberg.



Carl Wilhelm Carlbergs ritning till ny domkyrka i Götting, ATA.



Justus Fredric Weinbergs ritning till inredning av koret i Gustavi domkyrka, ATA.

kommitté och i landets tidningar annonserades det efter en arkitekt som kunde leda arbetet med att bygga den nya domkyrkan. Det visade sig emellertid svårt att finna en arkitekt som var tillräckligt kvalificerad och slutligen var det Carl Wilhelm Carlberg själv som åtog sig arbetet.¹

I maj år 1804 påbörjades rivningen av det brandskadade murverket. Stenen från den gamla kyrkan användes till privatbyggnader runt om i staden, medan de gravar som fanns under den gamla domkyrkan fylldes igen med material från hus som brandskadats vid stadsbranden år 1802.² Långsamt reste sig den nya domkyrkan efter Carl Wilhelm Carlbergs ritningar. Det visade sig emellertid att handlingarna inte var officiellt godkända och först under sommaren år 1808 skickades ritningarna upp till Kungliga byggnadsstyrelsen. I oktober 1808 godkände slutligen Gustav IV Adolf ritningarna men krävde bland annat att alla "mindre passande festoner" på fasaderna skulle uteslutas. Bygg-

nadsarbetet fortskred långsamt. Under större delen av år 1808 låg verksamheten nere på grund av bristande finanser, men i maj år 1809 återupptogs projektet. Carl Wilhelm Carlberg ledde projektet fram till februari år 1814³, då han på grund av sjukdom avsåg sig sitt ansvar till förmån för majoren Justus Fredric Weinberg.⁴

Den 21 maj år 1815 invigdes den nya domkyrkan, men byggnaden var inte färdig, varken till det inre eller till det yttre.⁵ Först följande år fick kyrkan sin nya orgel som var tillverkad av mästaren Johan Eberhardt. Tornet började inte att resas förrän år 1825 och färdigställdes först år 1827 då ett urverk av mästaren Johan Barkman från Jönköping monterades i domkyrkotornet.⁶ När allt var klart invigdes kyrkan en andra gång den 9 september år 1827.⁷

Gjutjärnsavskärmningar

Redan på 1830-talet blev det emellertid nödvändigt att reparera kyrkan. Plintarna på tornets sidotak togs bort och ersattes med nuvarande gjutjärnsavskärmningar som ritades av stadsarkitekt Jonas Hagberg (1788-1839).

Ombyggnad av trapporna till orgelläktaren

År 1848-1849 renoverades orgelverket av den danska orgelfirman Marcussen & Sohn och förmodligen var det i samband med detta som trapporna till orgelläktaren byggdes om. I kyrkorådets protokoll av den 31 juli år 1848 står det nämligen *”Med anledning av det förändrade läge, som bälgarna till kyrkans orgelverk borde erhålla, beslutade Kyrkorådet nu att anmoda Stadsarkitekten H. Kaufman att såväl taga kännedom om tornet för bestämmande av den plats färuti, vari bälgarna borde inrymmas och bjälkarna till golvet av ett sådant rum i murarna insättas”*.

Stor renovering på 1860-talet

På 1860-talet genomfördes en ganska omfattande restaurering av domkyrkan. Tornmurarnas fasader och taklisterna renoverades och kyrkan målades om invändigt. Sannolikt var det också vid detta tillfälle som en omfattande varmluftsanläggning installerades i kyrkan. Efter förändringarna återinvigdes domkyrkan i september år 1864.

1 Bäcktröm, Arvid [1923]: s. 167.

2 Gedda, Torsten [1964]: s.114.

3 Carl Wilhelm Carlberg avled den 14 april år 1814.

4 Bäcktröm, Arvid [1923]: s. 167.

5 Bäcktröm, Arvid [1923]: s. 167.

6 Rundqvist, Agne [1982]: s. 44.

7 Fredberg, C. R. A. [1977]: s. 770ff.

Gustavi Domkyrka under 1900-talet

Stor invändig reparation

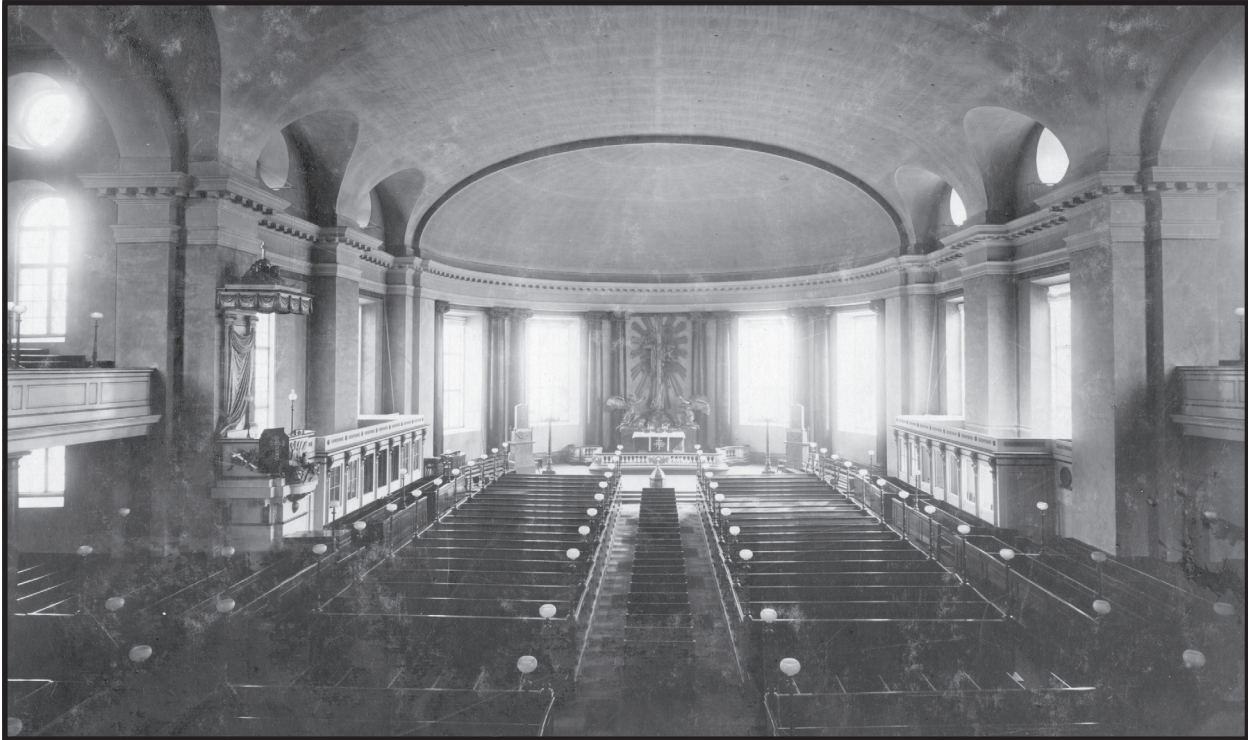
Under år 1904 ledde arkitekten Agi Lindegren en omfattande invändig restaurering som utfördes av byggmästarfirman Axel Persson.¹ Den största förändringen bestod i att den nuvarande sakristian uppfördes i anslutning till den norra korsarmen. Därutöver förstärktes spänntakstolarna med järnstänger och taken täcktes om med ny kopparplåt. Samtliga fönster och dörrar nytillverkades av furuträ.²

Interiört skedde det också flera förändringar. Kyrkan fick en ny färgsättning med väggar och kolonner

- 1 Göteborgs-Posten [1904-08-25].
- 2 GDA, Ol:6: Entreprenadkontrakt 1904-1906.
- 3 GDA, Ol:6: Entreprenadkontrakt 1904-1906. GKF, Göteborgs kyrkofullmäktiges protokoll och handlingar år 1905: H11.

Nedan: Interiören i domkyrkan före restaureringen år 1904. ATA.

Nästa sida: Interiören efter återuppbyggnaden av prästbänken och biskopsbänken år 1916. ATA.





i vit marmor, dörrarna ådrades i ek och bänkarna försågs med mahognyimitation. Den tidigare golvläggningen i kyrkorummets gångar, som förmodligen bestod av kalksten, ersattes med svarta och vita keramiska golvplattor. Det tillverkades nya kyrkbänkar till kyrkorummet. Präst- och biskopsbänkarna togs bort och läktarna riktades upp eftersom de börjat luta. De östra läktartrapporna i korsarmarnas 1:a våningsplan byggdes om till förvaringsutrymmen och de västra läktartrapporna förändrades för att underlätta en snabb utrymning av kyrkan vid brand eller annan fara. Orgelläktarens fasad byggdes om så att de tidigare framskjutna sidopartierna togs bort och mittpartiet drogs fram, vilket medförde att det blev mer plats för kören på läktaren. I det södra rummet i tornets bottenvåning inreddes ett gravkapell med en särskild ingång från domkyrkoplanen. Till kyrkorummet tillverkades det också tre takkronor av brons. Kronorna var utformade av arkitekt Lindegren och de var utförda i nyrenässansstil.³ Från början var det tänkt att domkyrkans innertak skulle dekoreras i samband med 1904-års renovering. I Agi Lindegrens arbetsbeskrivning står det att *"I taket uppsätts listverk, kassetter, kartoucher, figurer, rosetter, ornament och plafondramar af gips, allt utfördt efter särskilda detaljritningar och fästadt på ett fullt betryggande sätt med skrufvar. Arbetet skall utföras af i yrket fullt skickliga arbetar och konstnärer samt ledas af en skicklig mästare"*.⁴ De omfattande takdekorationerna kom emellertid aldrig till utförande.

Nytt tornur

År 1905 testamenterade Eva Catharina och Carolina Pettersson sin kvarlåtenskap till Gustavi domkyrkoförsamling under förutsättning att pengarna användes till att införskaffa ett nytt tornur till kyrkan. Donationen gjorde det möjligt att år 1909 beställa ett nytt modernt tornur med transparenta urtavlor och elektrisk belysning från hovurmakare G.W. Lindroth i Stockholm. Det gamla uret skänktes till den nybildade Vasa församling för att användas i den nyuppförda Vasakyrkan. Urverket kom emellertid aldrig att sättas upp i Vasakyrkan utan finns fortfarande kvar i domkyrkan.²

Återuppbyggnad av präst- och biskopsbänk

När präst- och biskopsbänken revs bort från domkyrkan år 1904 väckte detta omfattande protester bland församlingsborna. Trots att tiden gick kunde göteborgarna inte vänja sig vid att bänkarna var borta och många krävde att de skulle återbördas till sin plats i koret. Detta var emellertid inte möjligt eftersom de förstörts år 1904. Istället gjorde arkitekt Sigfrid Ericson ett förslag till nya präst- och biskopsbänkar år 1914. De nya bänkarna gavs i det närmaste samma utformning som originalbänkarna och kom på plats år 1916.³

Mindre renoweringar på 1920-talet

År 1925 genomfördes mindre invändiga renoweringar.⁴ Det var även nödvändigt att göra ganska omfattande reparationsarbeten på portalen vid huvudingången. Sandstenen var nämligen väldigt söndervittrad, varför skadade delar ersattes med ny sandsten från "östsidan av Vättern".⁵

Dekorering av gravkapell

År 1927 renowerades domkyrkans gravkapell. Avsikten var att dekorera väggar och tak med kalkmålingar efter ritningar av Gustaf Ljungman samt placera en altarpuppställning vid den norra väggen och ersätta de keramiska golvplattorna med rektangulära kalkstensplattor. Det är emellertid oklar i vilken omfattning som dessa förändringar kom att utföras.⁶

Antikglas i fönstren

Under sommaren år 1934 ersattes klarglaset i de åtta främre fönstren i domkyrkan med antikglas. Avsikten var att skärma av kyrkorummet från gatan utan att reducera ljusinflödet i kyrkorummet. Arbetet utfördes av firman Ferm & Persson under överinseende av arkitekt Sigfrid Ericson. Vid samma tillfälle ommålades innertaket samt fönsterbågarna i domkyrkan i samma kulörer som tidigare.⁷ Måleriarbetet utfördes av Johansson & Hansson.

Ny armatur

På våren år 1941 utarbetade Orrefors glasbruk ett förslag till ny belysningsarmatur i domkyrkan. Den äldre bronsarmaturen ansågs inte lämplig för domkyrkan på grund av dess ”låga konstnärliga kvalitet”.⁸

Reparationer i koret

Under sommaren år 1946 reparerades och målades kyrkans innertak. Ovanför innertaket lades dessutom två lager 22 mm tjocka arkimattor för att minska kondenseringen på undersidan och därmed ge takmålningen en jämnare karaktär och större varaktighet.⁹

Sprinkleranläggning i tornet

Efter en brandsyn i stadens kyrkor förslåg brandchef Nils Grönwall att en sprinkleranläggning skulle installeras i domkyrkans torn eftersom en eventuell tornbrand skulle kunna få svåra konsekvenser.¹⁰ I en skrivelse till Kungliga byggnadsstyrelsen den 3 december år 1946 anhöll domprosten Elis Malmeström om tillstånd att installera den föreslagna sprinkleranläggning och efter Kungliga byggnadsstyrelsens godkännande monterades en sådan i de två nedersta våningarna i tornet till domkyrkan år 1947.¹¹

Domkyrkan grundförstärks och restaureras

Ända sedan den nuvarande domkyrkan uppfördes i början av 1800-talet har det pågått en ständig diskussion bland göteborgarna - frågan gäller huruvida domkyrkan, och framför allt tornet, lutar eller inte. I början av 1950-talet genomförde därför ingenjören Hugo Andreasson en noggrann undersökning av grundförhållandena under domkyrkan, som resulterade i att en omfattande grundentreprenad påbörjades den 1 december år 1954.² Entreprenaden innebar att det lägsta grundmursskiftet togs bort och ersattes av en armerad betongbalk som pålades med cirka 300 betongpelare.³ Det utfördes

1 Göteborgs Handels och Sjöfartstidning [1901-03-09].

2 GKF, Göteborgs kyrkofullmäktiges protokoll och handlingar år 1909: P30/3.

3 ATA, blå mapp: G155:29.

4 ATA, brun mapp: Brev till Kungliga byggnadsstyrelsen från pastorsämbetet i Gustavi domkyrkoförsamling, 1925-01-23.

5 Göteborgs Handelstidning [1925-11-17]: Domkyrkoportalens restaurering.

6 ATA, brun mapp: Brev till pastorsämbetet i domkyrkoförsamlingen i Göteborg från Kungliga byggnadsstyrelsen, 1927-08-15
Samt ATA, blå mapp: G155:31.

7 ATA, brun mapp: Brev till Kungliga byggnadsstyrelsen från Riksantikvarien, 1934-05-11. Samt ATA, brun mapp: Brev till Kungliga byggnadsstyrelsen från Domkyrkoförsamlingen i Göteborg, 1934-04-18.

8 ATA, brun mapp: Brev till Pastorsämbetet i Göteborgs domkyrkoförsamling från Kungliga byggnadsstyrelsen, 1941-07-15.

9 ATA, brun mapp: Brev till Kungliga byggnadsstyrelsen från domprost Elis Malmeström, 1946-04-17.

10 ATA, brun mapp: Brev till Algot Hansson från Nils Grönwall, 1946-03-29.

11 ATA, brun mapp: Brev till Pastorsämbetet i Gustavi domkyrkoförsamling från Kungliga byggnadsstyrelsen, 1946-12-19.

även en arkeologisk utgrävning kring kyrkan för att utforska de jordmassor som skulle påverkas av entreprenaden. Det gjordes flera intressanta fynd som framför allt bestod av kistor och andra spår av äldre gravar. Ett annat intressant fynd var lämningar av ugnar till varmluftsuppvärmning av kyrkan från 1860-talet.⁴

I samband med grundförstärkningsarbetet ville domkyrkoförsamlingen passa på att göra vissa invändiga förändringar i kyrkan eftersom den var ”i bristfälligt skick”. I en skrivelse till Göteborgs kyrkofullmäktige den 23 april år 1955 begärde domkyrkorådet anslag å 945.000 kronor till restaurering av domkyrkan. Kyrkofullmäktige biföll ansökan och under år 1956 påbörjades en invändig restaurering av domkyrkan under ledning av arkitekt Ragnar Hjorth.⁵

Den mest påtagliga förändringen som åstadkoms i samband med restaureringen var att färgsättningen i kyrkan förändrades. Hela kyrkorummet, upp till taklisten, målades om med oljefärg i grått och gråblått. Äldre förgyllningar rengjordes och kolonnbaserna fick ny ljusare bemålning.⁶

Pålningsarbetena gjorde det nödvändigt att bryta upp kyrkans golvbeläggningar. De flesta golven kunde visserligen återställas, men i kyrkorummet var det svårt att hitta nya keramiska golvplattor, så kallade engelska tiles/victoriaplattor, som kunde komplettera det existerande schackrutiga golvet. Istället belades korgolvet samt gångar och fria ytor i kyrkorummet med rektangulära plattor av polerad kolmårdsmarmor. Trapporna i väster och vestibulen utanför orgelläktaren försågs med ny golvbeläggning av slipad grå kalksten.⁷

I samband med restaureringen byggdes även sakristian om. En del av den norra korsarmen avskärmades till förstuga, klädrum, textilförråd och tambur samtidigt som dörren in till sakristian från kyrkogården sattes igen. Trappan till predikstolen byggdes om så den fick en rak sträckning inne i prästbänken. Biskopsbänken delades upp i två utrymmen och altaret flyttades fram 0,8 meter.⁸

Bänkkvarteren ändrades och de äldre bänkarnas ryggar försågs med nya sidostycken. Vid präst- och biskopsbänken ställdes nya bänkar i kyrkans längdriktning. De gamla bänkarna flyttades oförändrade

1 ATA, brun mapp: Arbetsbeskrivning till förslag till ny grund av armerad betong, vilande på betongpålar till fast botten för Gustavi domkyrka, 1951-05-24.

2 Göteborgs veckotidning [1957-06-13]: Domkyrkan återinvigd.

3 ATA, brun mapp: Arbetsbeskrivning till förslag till ny grund av armerad betong, vilande på betongpålar till fast botten för Gustavi domkyrka, 1951-05-24.

4 ATA, vit mapp ”1964-”: Berättelse rörande restaurering av Gustavi domkyrka i Göteborg december 1954 - juni 1957.

5 GKF, Göteborgs kyrkofullmäktiges protokoll och handlingar år 1955: P5 samt H 29.

6 ATA, vit mapp ”1964-”: Berättelse rörande restaurering av Gustavi domkyrka i Göteborg december 1954 - juni 1957.

7 ATA, vit mapp ”1964-”: Berättelse rörande restaurering av Gustavi domkyrka i Göteborg december 1954 - juni 1957.

8 ATA, vit mapp ”1964-”: Berättelse rörande restaurering av Gustavi domkyrka i Göteborg december 1954 - juni 1957.



Grundförstärkningsarbeten år 1954. GSM.

till läktarna.¹ Kyrkans nordvästra utrymme, som tidigare fungerat som en samlingsal, gjordes om till ett andaktsrum och fick snart namnet Norra kapellet.² En äldre kakelugn togs ned och lämnades till Göteborgs historiska museum.³ I övrigt gjordes omfattande elektriska arbeten och en ny oljeeldad varmvattenanläggning installerades i kyrkan med radiatorer under var fjärde kyrkbänk. Vatten och avlopp lades om så att kyrkan fick tre toaletter och fem tappningsställen.⁴

Färgmosaikfönster i det norra kapellet

Det nyinredda Norra kapellet blev snart mycket populärt och församlingen ville gärna pryda det nya andaktsrummets altare med ett fönster med färgat glas. Fönstret som formgivits av konstnärerna Randi Fisher och Ralph Bergholtz skulle utföras av högbränt glas och i storleken 1,4x3,8 meter. Såväl Riksantikvarieämbetet och Kungliga byggnadsstyrelsen var sig emellertid tveksamma mot förslaget eftersom det nonfigurativa konstverket med sin utpräglad modernistiska färgsättning inte riktigt anslöt till domkyrkans övriga utformning. Myndigheterna gav dock slutligen efter för argumentet att det norra kapellet hade en prägel som skilde sig från kyrkan i övrigt och det nya fönstret sattes in i kyrkan år 1960.⁵

Fasadrestaurering

Vid en undersökning av tornets fasader år 1976 visade det sig att tornbyggnadens murade gesimser var så skadade att det fanns risk för att puts och delar av teglet skulle lossa och falla till marken.⁶ En närmare undersökning klargjorde att samtliga av domkyrkans fasader var i behov av reparationsarbeten.⁷ Restaureringen berörde huvudsakligen följande områden:

På tornhuvuven och det övriga taket var det nödvändigt att ersätta delar av kopparplåten samt visst underliggande virke som blivit rötskadat. Takutsmyckningar som tornkors och urnor omförgylldes och urtavlor till tornuret gavs ett nytt utseende.⁸

Skadat fasadtegel byttes ut och fogar reparerades, varefter tegelfasaderna rengjordes genom tvättning och slipning. Sandstenen reparerades och rengjordes. I de fall som det var nödvändigt att ersätta skadade delar av stenen återmonterades den nya stenen med rostfria infästningsjärn.⁹ För att få tag på tillräckligt ren och bra sandsten hämtade ingenjör Perolow Jonsson kompletteringsstenen från ett nedlagt sandstensbrott i Aberdour, Skottland, varifrån den ursprungliga stenen importerats år 1807.¹⁰ I övrigt reparerades och målades de utvändiga snickerierna, så som dörrar, fönster, tornluckor etc, och på taket monterades en åskledaranläggning.¹¹ Byggnadsfirman Bengt Lundberg i Göteborg var generalentreprenör för fasadrestaureringen, medan DEFYRA Byggnadsvårdskonsult AB stod för projekteringen.¹²

Fasadarbetena utfördes i två etapper och sattes igång i februari år 1978. I den första etappen åtgärdades tornbyggnaden och därefter restaurerades huvudskepp, kor, korsarmar samt sakristia. Huvuddelen av fasadarbetena var klara vid årsskiftet 1979-1980, men under år 1980 genomfördes det

kompletterande puts- och målningsarbeten samt reparation av vissa sandstensdekorationer.¹³

Invändig reparation

Under år 1985 genomfördes en invändig restaurering i Gustavi domkyrka. Förändringarna projekterades av DEFYRA Byggnadsvårdskonsult AB och innefattade främst en ytskiktsreivering av kyrkans olika utrymmen. Kyrkorummet och vissa sidoutrymmen fick en ny färgsättning. Arkitekt Roni Wallin utformade även en ny mässingsarmatur som hängdes upp i kyrkorummet. I tornet inredes ett körrum och ett arbetsrum för kantorn. I samband med det installerades även en hiss i tornet, vilket innebar att den gamla trappan ersattes av en ny spiraltrappa. I sakristian anordnades det även ny skåpsinredning för förvaring av kyrkans textilier och inventarier och det utfördes nya vvs- och elinstallationer.¹⁴

Ommålning av norra kapellet

I mars år 2000 utfördes underhållsarbeten på tak och väggar i domkyrkans norra kapell eftersom vägarna var mycket nedsmutsade och det hängde stora färgflagor från taket. För att åtgärda problemen avfärgades väggarna med ett tunt lager linoljefärg i en gul nyans, NCS 1010-Y20R. Taket målades med vit limfärg från Lim&Handtryck och taklisten målades med vit linoljefärg. Golsocklen målades med alkydfärg från Jotun i en ljusgrå nyans, NCS 2502-Y.¹⁵

-
- 1 ATA, vit mapp "1964-": Berättelse rörande restaurering av Gustavi domkyrka i Göteborg december 1954 - juni 1957.
 - 2 Göteborgs Handelstidning [1956-10-12]: Domkyrkan får andaktsrum nytt golv och nya bänkar.
 - 3 ATA, vit mapp "1964-": Berättelse rörande restaurering av Gustavi domkyrka i Göteborg december 1954 - juni 1957.
 - 4 ATA, vit mapp "1964-": Berättelse rörande restaurering av Gustavi domkyrka i Göteborg december 1954 - juni 1957.
 - 5 ATA, brun mapp: Brev till Pastorsämbetet i Göteborgs domkyrkoförsamling från Kungliga byggnadsstyrelsen, 1960-02-16.
 - 6 ATA, vit mapp: Brev till Riksantikvarieämbetet från Göteborgs kyrkonämnd, 1976-06-17.
 - 7 ATA, vit mapp: Brev till Riksantikvarieämbetet från Domkyrkoförsamlingens reparationskommitté, 1977-09-15.
 - 8 DEFYRA Byggnadsvårdskonsult AB [1980]: s. 4f.
 - 9 DEFYRA Byggnadsvårdskonsult AB [1980]: s. 4f.
 - 10 Göteborgs-Kuriren [1979-05-18].
 - 11 DEFYRA Byggnadsvårdskonsult AB [1980]: s. 4f.
 - 12 DEFYRA Byggnadsvårdskonsult AB [1980]: s. 4f.
 - 13 DEFYRA Byggnadsvårdskonsult AB [1980]: s. 4f.
 - 14 ATA, vit mapp: Brev till Riksantikvarieämbetet från Pastorsämbetet i Domkyrkoförsamlingen i Göteborg, 1984-11-07.
 - 15 GKF, E IV: Dnr. 2000:91.

Domkyrkoplan

Kyrkplatsen under 1600-talet

Redan året efter det att Göteborg fått sina stadsprivilegier avsattes ett vidsträckt kvarter som avgränsades av Kungsgatan, Kyrkogatan, Västra Hamngatan samt Korsgatan¹ till stadens kyrka.²

Från mitten av 1600-talet användes kyrkoplanen som begravningsplats för de som tillhörde den svenska församlingen i Göteborg, men området utnyttjades också som betesplats för boskap vilket framgår av ett förbud mot *”lamms, fårs, getters, killingars och annan boskap betande å kyrkogården”* som stadgades i 1674 års förordning. Samma år förbjöds även blekning av vävar på domkyrkoplanen.³

Det finns inte så mycket uppgifter om hur kyrkplanen såg ut under 1600-talet. Men på Kiätell Klasons Göteborgskarta från år 1644 förefaller det som om området var kringgärdat av en stenmur som hade två välvda ingångsportar, från Kungsgatan respektive Kyrkogatan. Den del av kvarteret som gränsade mot Västra Hamngatan var emellertid inte inhägnad, utan bebyggd med profana hus.⁴ Bland annat var Göteborgs läroverk belägna bredvid kyrkan. År 1634 uppfördes nämligen ett trähus i hörnet Västra Hamngatan och Kungsgatan som härbärgerade Göteborgs trivialskola och stadens gymnasium.⁵ År 1663 ersattes trähuset med en ny tegelbyggnad i två våningar som inrymde Göteborgs gymnasium, även kallat Svenska skolan.⁶

Domkyrkoplanen under 1700-talet

Efter den stora stadsbranden år 1721 planterades domkyrkoplanen med träd och fick därigenom parkkaraktär. År 1768 byggdes ett benhus i hörnet av Västra Hamngatan och Kyrkogatan efter ritning av Bengt Wilhelm Carlberg.⁷ Huset uppfördes av tegel och täcktes med järnplåt. Invändigt gjordes det plats för så mycket som 40 kistor, eftersom det inte jordfästes någon i domkyrkan mellan den 1 april och fram till den 1 oktober för att undvika dålig lukt. I samband med att benhuset uppfördes beslutade kyrkofullmäktige att en ny kyrkomur skulle byggas kring Domkyrkoplan. Muren påbörjades år 1769 och blev sammanlagt 468 alnar⁸ lång. Den nya kyrkomuren var av tegel, hade en fot av gråsten och var klädd med huggen ölandssten⁹. Det fanns fem stigportar i muren som var byggda av klinkers och täckta med blytak. Tre av dessa finns bevarade på Stampens kyrkogård.

Under sommaren år 1779 byggdes ett spruthus av korsvirke i anslutning till benhuset från år 1768. Spruthuset ritades av Bengt Wilhelm Carlberg och uppfördes av mumästare J. G. Günter. I entreprenaden ingick det också att höja kyrkogårdsmuren i väster mot skolgården till 5 alnars höjd och därefter täcka den med gråstenshällar.¹⁰

Den 14 november 1789 invigdes en s.k. murfontän i den södra delen av domkyrkomuren. Fontänen var

ett tappningsställe för friskt vatten och var utförd i huggen sten samt lika hög som kyrkomurportarna.¹¹ På fontänen finns följande vers vars upphovsman förmodligen är borgmästaren Daniel Petterson som levde mellan åren 1720-1802:

*När dig lekamlig törst
Till jordiskt watten drifver,
Låt själen njuta det,
Som lufsens källa gifver.
Det ena har du här,
Sök templet, som där står,
Att bliva undervist,
Hur du det andra får.*

Senare kom murfontänen att bli mer känd som domkyrkobrunnen.

Under 1700-talet förekom det även flera olika förslag¹² på uppförande av salubodar i anslutning till domkyrkans kyrkogårdsmurar. Bodarna kom emellertid aldrig till utförande.¹³

1 På 1600-talet hade Korsgatan namnet Werdsgatan.

2 Fredberg, C. R. A. [1977]: s. 766.

3 Gedda, Torsten [1964]: s. 102.

4 Gedda, Torsten [1964]: s. 100.

5 Rundqvist, Agne [1982]: s. 7.

6 Rundqvist, Agne [1982]: s. 7.

7 Bäcktröm, Arvid [1923]: s. 74.

8 Aln: längdmått. 0,5938 m. 1 aln = 2 fot = 4 kvarter = 24 verktrum.

9 Sannolikt kalksten.

10 Bäcktröm, Arvid [1923]: s. 74.

11 Bäcktröm, Arvid [1923]: s. 146.

12 År 1765 respektive 1769-70 var frågan om salubodar vid domkyrkan särskilt aktuell. Bengt Wilhelm Carlberg ritade förslag till bodarna utförande. Källa: Bäcktröm, Arvid [1923]: s. 74.

13 Bäcktröm, Arvid [1923]: s. 74.



Fram till år 1860 var domkyrkoplan ett torg, vilket syns tydligt på denna lavyr av Leonard Björkfeldt från år 1837. GSM.

Domkyrkoplanen under 1800-talet

Redan i slutet av 1700-talet insåg göteborgarna att det medförde sanitära olägenheter att stadens begravningsplats var placerad i stadskärnan. Arkitekt Carl Wilhelm Carlberg fick i uppdrag att göra en ritning och ett kostnadsförslag till en ny begravningsplats på den s.k. fattighusängen. Förslaget uppskattades av sockenstämman, men det skulle emellertid dröja fram tills efter stadsbranden år 1802 innan beslutet att flytta begravningsplatsen till Stampen godkändes. Stampens kyrkogård invigdes år 1804 och under det följande decenniet omvandlades den gamla kyrkogården på domkyrkoplanen till en torgliknande plats. År 1810 avlägsnades den gamla muren och den 22 oktober år 1812 beslöt

domkyrkobyggnadskommittén ”att den plats omkring domkyrkan som utgör den gamla kyrkogården, bör, efter fulländad planering, torvläggas och således bilva en grön plan, sluttande åt gatan på alla sidor med nödigt antal bredare och smalare sandgångar till kyrkodörrarne samt att platsen komme att instängas med järnlänkar på stenpelare, eller s k avhållare, stenar som sätts på lämpligt avstånd från varandra i skillnaden emot gatan eller där gamla kyrkogårdsmuren förut varit uppförd, ävensom att den vid Kungs- och Korsgatuhörnet varande fontain bör flyttas till tjänligt ställe vid Västra Hamngatan”.¹

Carl Wilhelm Carlberg fick år 1813 i uppdrag att utforma den nya domkyrkoplanen och han skisserade två alternativa utformningar som hade det gemensamt att området avgränsades från Kungs- respektive Korsgatan med hjälp ett sten- och järnkättingsstaket. Carlbergs första förslag gick ut på att omdana ytan väster om tornet till en halvrund plan som kringgärdades av gräsbevuxna ytor. Enligt det andra förslaget skulle domkyrkoplanen stenläggas. Domkyrkobyggnadskommittén fastnade för det senare förslaget, men när Carlberg avled år 1814 kom saken att bero.² År 1822 stenlades området öster om kyrkan, i anslutning till Korsgatan, och två år senare revs gymnasiebyggnaden vid Västra Hamngatan. Den 20 april år 1824 lade arkitekt J. F. Weinberg fram ett förslag till hela området omdanande. Enligt förslaget skulle benhuset från år 1768 med tillhörande byggnader rivas och istället skulle ett nytt benhus samt en byggnad för likvagnen uppföras på domkyrkoplanen. År 1830 revs det gamla benhuset, vilket troligen betyder att det vid samma tillfälle uppfördes ett nytt bårhus på domkyrkoplanen, varefter den öppna platsen stensattes. Området inhägnades emellertid inte.³

Den 12 mars år 1851 utfärdade kyrkorådet ett upprop om frivilliga bidrag till planteringar på domkyrkoplanen för att minska ”*det obehagliga intryck av domkyrkans sneda läge*”. År 1860 uppgick de insamlade medlen till drygt 17.000 riksdaler och med ett tillskott från domkyrkokassan på 3.000 riksdaler förvandlades domkyrkoplanen till ett gräsbevuxen plats med träd och buskar som kringgärdades av ett gjutjärnsstaket. Bland de som donerade pengar till projektet återfinns kända göteborgssläkter som Renström, Dickson och Carnegie. Utformningen av domkyrkoplanen utgick från ett planförslag av arkitekt C. J. Liepe. Gjutjärnsstaketet ritades av arkitekt A. W. Edelsvärd och tillverkades av Motala verkstad.⁵ År 1865 övergick vården och underhållet av domkyrkoplanen till Göteborgs stad.⁶

1 GSM: Domkyrkoplatsen i Göteborg efter år 1802 av Fridolf Wildte.

2 GSM: Domkyrkoplatsen i Göteborg efter år 1802 av Fridolf Wildte.

3 GSM: Domkyrkoplatsen i Göteborg efter år 1802 av Fridolf Wildte.

4 I viss litteratur finns det uppgifter om att Sven Renström bekostade staketet kring domkyrkoplanen. Staketet betingade emellertid en betydligt högre kostnad än den summa som Renström donerade till församlingen. I primärkällorna finns det egentligen inget som talar för att Renström pengar enbart var avsedda att användas till gjutjärnsstaketet.

5 GSM: Domkyrkoplatsen i Göteborg efter år 1802 av Fridolf Wildte.

6 GSM: Domkyrkoplatsen i Göteborg efter år 1802, Fridolf Wildte.



År 1860 förvandlades Domkyrkoplanen till en kyrkopark med gräsmattor, växter och stora träd som kringgärdades av ett gjutjärnsstaket utformat av arkitekt Adolf Edelsvärd. Foto, 2001.

Domkyrkoplanen under 1900-talet

Den 1 november år 1910 avtäcktes en byst av domprost Peter Wieselgren på domkyrkoplanen vid Västra Hamngatan. Initiativet till bysten togs av nykterhetsfolket i Göteborg och bysten utformades av Bror Chronander och tillverkades i brons.¹

Vid mitten av 1900-talet blev det återigen aktuellt att förändra domkyrkoplanens utformning. År 1965 utarbetade stadsbyggnadskontoret ett förslag som skulle göra domkyrkoplanen betydligt mer tillgängligt från de omgivande gatorna och samtidigt minska dess parkkaraktär.² Hela domkyrkoplanen skulle beläggas med markplattor. Förslaget möttes emellertid av ganska stort motstånd och saken fick bero. År 1967 flyttades emellertid domkyrkobrunnen från sin ursprungliga plats vid Kungsgatan till Västra Hamngatan och vid samma tillfälle flyttades Wieselgrensbysten längre in på domkyrkoplan.⁴



Domkyrkobrunnen från år 1789 är numera placerad väster om kyrkan, 2001.

1 Göteborgs-Posten [1980-09-30].

2 ATA, brun mapp: Remissutlåtande beträffande förslag till ändrad utformning av Domkyrkoplanen och angränsande gator, 1965-09-14.

3 ATA, vit mapp: Konservatorsrapport över domkyrkobrunnen i Göteborg, PetroConser AB, 1993.

4 Göteborgs-Posten [1980-09-30].

År 1977 begärde VA-verket tillstånd för att få restaurera dricksvattenfontänen vid Domkyrkoplan samt göra vissa ändringar gällande vattendistributionen.¹ De fogar som var skadade på brunnen lagades med ett bruk som innehöll polyester, vilket medförde problem och bland annat därför gjordes en genomgripande restaurering av domkyrkobrunnen av PetroConser AB år 1993. Restaureringen inleddes med att skadade stenpartier infästes och hela brunnen rengjordes och avsaltades. Därefter togs hårda lagningar och felaktiga fogar bort samtidigt som brunnen konsoliderades med hjälp av kisel-syraester. Slutligen gjordes vissa mindre lagningar och nödvändiga retuscheringar med kalkvatten och pigment.²

1 ATA, vit mapp: Brev till Länsstyrelsen i Göteborgs och Bohus län från Göteborgs vatten- och avloppsverk, 1977-06-23.

2 ATA, vit mapp: Konservatorsrapport över domkyrkobrunnen i Göteborg, PetroConser AB, 1993.

Exteriör byggnadsbeskrivning

Grundmurar

Domkyrkans undergrund består av lera med en mäktighet av mellan 20 och 40 meter. Leran övergår därefter i morän samt fast berg. Ursprungligen hade kyrkan en grundläggning som bestod av en konformad naturstensgrundmur på en rustbädd av cirka tre meter långa träpålar. Detta visade sig relativt snart vara otillräckligt och redan några år efter det att kyrkan uppfördes hade det uppstått tydliga sättningssprickor i murverket.

År 1955-1956 genomfördes det en omfattande grundförstärkning av Gustavi domkyrka. Under samtliga murar göts en betongplatta som i sin tur hölls uppe med hjälp av omkring 300 betongpålar. Efter grundförstärkningen har emellertid kyrkan fortsatt att sätta sig, om än i mycket mindre omfattning än tidigare. Problemen har därefter minskat, men det förekommer sjunkningar framför allt i den sydvästra delen av kyrkobyggnaden.

Socklar

Domkyrkan har en utvändig sockel som består av krysshamrade granitblock i tre skift till en höjd av cirka 1 meter.

Murverk

Murverket består av huggen gråsten som är klädd med gult Flensburgstegel som har måtten 4x11x22 cm och är murat i kryssförband. Övrigt murtegel är rött hårdbränt tegel som har samma mått men är av varierande ursprung. Murverkets tjocklek varierar mellan 0,5 och 2 meter. Murarna är kraftigt armerade med dragjärn och murankare av järn. Vid murningen användes kalk från Vänersborg och Norge. Fasadens gula flensburgstegel fogades med ett bruk estående av kalk, smidesgrus (hammarslagg), sand och kol. Kolet hade till uppgift att göra fogarna svarta och på så sätt framkalla en arkitektonisk effekt. Det visade sig emellertid att fogbruket expanderade och därför har fogarna ofta reparerats. Huvudskeppets och korsarmarnas fasader avslutas med en putsad takgesims som även återfinns på tornet i form av en gördellist samt som entablement i anslutning till torntaket. På domkyrkans fasader förekommer det även flera fasadbeklädnader av kalksten och sandsten. Ovanför tornets gördellist samt huvudskeppets och korets nedre lister återfinns exempelvis hållar av kalksten från Kinnekulle. Torn- och taklisterna är till stora delar uppbyggda av överputsad tegel och sandsten. All sand- och kalksten har ursprungligen varit oljemålade i sandstenskulörer.

Från början var fasaderna putsade och målade i en sandstensliknande färg. Det visade sig emellertid

att fogningen expanderade, vilket medförde att fogarna lossnade och ofta behövde repareras. År 1832 fick kyrkan en helt ny fasadbehandling under ledning av stadsarkitekten Jonas Hagberg. Behandlingen bestod av fogstrykning, vilket var mycket vanligt i Göteborg under 1700-talet. Fasaderna oljemålades i en gul ockra-nyans och förseddes med fogstreckning. I ”Tankar om byggnadssättet i Göteborg - Yttrande i anledning af den sidste eldswådan den 2 och 3 martii 1772” skriver stadsarkitekten följande om fasadbehandling i Göteborg vilket ger en ganska god bild av hur domkyrkans tegelfasader bearbetats:²

”At Rappning utanpå Stenhus här i Staden intet warit durable på Södra och Wästra sidorna, är redan ofwanföre omrördt. Det skulle blifwa för widlyftigt, at på detta ställe ingå i detail om ordsakerne, om det härrör af Materialiernas beskaffenhet och proportion, eller af deras tilredning, eller af sättet at aplicera rappningen, eller af Ortens belägenhet, eller kanske af alt detta tilsammans taget. Åtskillige Orter utrikes hafwa samma öde, såsom til exempel Hamburg, de fläste Städer i Holland, och Sjö-Städerna i England, ty at Stenhus där intet rappas, utan i det stället fogstrykas, sker intet för besparings skull, ej heller för prydnad, utan af werkelig nödwändighet, Man nekar därför ingalunda, eller anser omögeligt, at ju icke et Rappnings-sätt skulle kunna finnas, som äfwen här i Götheborg wore durabelt; Imedlertid och tils vidare är bäst at nyttja det sätt som man här af erfarenheten funnit wara säkrast, nemligen Fogstrykning, hwilken dock bör wara wägjord med et godt och tillbörligen arbetadt kalkbruk. Skulle någon af de förmögnare wilja använda någon mer kostnad, och emot Gatan gifwa sit hus et prydeligt anseede, nästan som wore det af huggen Sandsten, så kan det ske på det sätt, at Muren först mycket wäl afskuras oc slipas, som wid Flensburger- och wissa sorter Holländst sten ej fordrar så mycket arbete, som man kanske föreställer sig, sedan göres en god Fogstrykning, jämt stenen, och när det är torrt, anstrykes Muren med het Linolja, och der ofwanpå målas med oljefärg, i den Couleur, som behagas och är tjenlig. Om sjelfwa Teglet är af god sor, at det resisterar, så är ingen fara at ju icke en sådan Facade bibehåller sig och är waraktig, äfwen så wäl, som den är prydelig.”

När den nuvarande kyrkan uppfördes i början av 1800-talet uppstod det omedelbart sättningssprickor i murverket. De största sprickorna uppstod i skarven mellan huvudskeppet och korsarmarna, vilket berodde på att grundförhållandena skilde sig betydligt mellan dessa byggnadsdelar. Under årens lopp har det skett en kontinuerlig sättning av byggnaden, framför allt sjunker den sydvästra delen av kyrkan, vilket har satt tydliga spår i murverket.

Fönster

De ursprungliga fönstren i domkyrkan ersattes år 1904 med helt nya fönster av furu som utformades i likhet med de befintliga fönstren. Kyrkans olika fönstertyper är alla av trä med dubbla bågar. När sakristian byggdes år 1904 minskades storleken på ett av fönstren på den norra långhusväggen och ett fönster på korsarmens östra fasad togs bort. Samma år försvann även flera fönster för att ge plats åt fyra nya entrédörrar. År 1934 ersattes klarglasat i kyrkorummets fönster med tonat antikglas.

Dörrar

Domkyrkans nuvarande ytterdörrar är tillverkade år 1904 och utformade med originaldörrarna som förebild. De är halvfranska fyllningsdörrar som är placerade i par. Samtliga dörrpar är individuellt utformade och har genomgående tre speglar på respektive dörrblad. Dörrarna vid korsarmsgavlarna samt huvudentrén är något mer dekorativt utformade än de övriga dörrarna.

Från början hade domkyrkan fem ingångar. En huvudentré i väster, två entréer i respektive korsarmsgavel samt två ingångar till präst- och biskopsbänkarna.

År 1904 tillkom ytterligare fyra ingångar till kyrkan. Två av dem var placerade på korsarmarnas respektive västfasader och hade till uppgift att underlätta utrymning av sidoläktarna vid brand eller annan fara. Den tredje ingången ledde in till kyrkans gravkapell som var beläget på tornets sydfasad. Den fjärde ingången ledde in till den nybyggda sakristian vid den norra korsarmen.

Domkyrkans huvudentré inramas av en tempelgavel stående på fyra sandstenskolonner och lika många pilastrar. Kolonnerna är tio meter höga och utförda av sandsten från ett stenbrott i Aberdour, Skottland. De är placerade på socklar av gnejs.

1 Fogstreckningen hade samma skifthöjd som tegelmurverket, men överensstämde inte med tegelmurens fogar i övrigt.

2 ATA, vit mapp: Handlingar rörande tornbyggnadens fasadrestaurering, år 1976.



Några av de fönster- och dörrtyper som finns i Gustavi domkyrka, 2001.



Huvudentrén till Gustavi domkyrka inramas av en tempelgavel på fyra sandstenskolonner och lika många pilastrar.

Kyrkklockor

I Gustavi domkyrka finns det sex kyrkklockor, fyra stora klockor samt två mindre slagklockor. Tillsammans väger de 13 ton, vilket är den största sammanlagda vikten kyrkklockor som finns i ett och samma kyrktorn i Sverige. De fyra stora klockorna tillverkades år 1815 och år 1816 av Charles Apelquist på Kungliga styckgjuteriet Marieberg i Stockholm. De levererades till domkyrkan år 1817.

Den största av klockorna sprack under själaringningen efter konung Oscar II i december år 1907 och omgöts därför av Bergholtz klockgjuteri år 1912. När den omgjutna klockan hängdes upp i domkyrkan insåg man emellertid omedelbart att det var något fel på klockan. Den defekta klockan såldes till Götaverken och pengarna användes till att köpa in en ny storklocka från M&O Ohlssons klockgjuteri i Ystad. Den nya klockan hängdes upp i tornet år 1923, men redan nästa år upptäcktes en nästan 60 cm lång spricka i klockans gods. I juli år 1925 göts ytterligare en ny storklocka till domkyrkan som utformades exakt som den föregående, varför det angivna gjutningsåret är 1923 och inte det korrekta årtalet som är 1925.

Storklockan är cirka två meter hög och två meter bred. Den väger 5,5 ton och har följande inskriptioner:

UNDER ÅRET 1923,
EFTER HERRENS OCH FRÄLSARENS JESU CHRISTI FÖDELSE,
UTI KONUNG GUSTAF V SEXTONDE REGERINGSÅR,
GÖTS DENNA KLOCKA
AV M & O OHLSSON I YSTAD

LÄNETS HÖFDING VAR DÅ OSCAR VON SYDOW,
STIFTETS BISKOP E. H. RODHE;
DOMPROST J. N. REXIUS,
FÖRSAMLINGENS KYRKOVÄRDAR VORO
CARL ROTHWALL, GROSSHANDLARE,
OCH ALBIN LARSSON, SMEDMÄSTARE
KOMMEN, TY NU ÄR ALLT REDO.

Söndagsklockan är nästan lika stor som storklockan men väger bara 3,5 ton. På söndagsklockan står det:

UTI KONUNG CARL XIII 6 REGERINGS ÅR,
DÅ GUSTAVI DOMKYRKA,
AFBRUNNEN DEN 20 DECEMBER 1802,

UPPSTIGIT FÖRNYAD UR GRUSET,
GÖTS DENNA KLOCKA.
GUTEN PÅ KONGL. STYCKGUTERIET MARIEBERG
ÅR 1815
AF
CHARLES APELQUIST. R.W.O.

LÄNETS HÖFDINE VAR DÅ GREFVE AXEL P. ROSEN, C:N:O R.S.O.
OCH STIFTETS BISKOP
DOKT. JOH. WINGÅRD, C.N.O R. KONUNG CARL XIII O, EN AF SVENSKA AKAD.
STADENS BORGMÄSTARE VORO ER. E. BRUSEWITZ: LAGMAN R.N.O.;
OCH
HANS BUSCH, COMMERCE RÅD, R.W.O.
KOMMER TIL DET RUM DER HERREN DYRKAS:
DET ÄR HELIGT, DET ÄR HIMLENS PORT.
KOMMER HIT ATT HELGAS, LUGNAS, STYRKAS,
PÅ DEN DAG SOM HERREN HAFVER GJORT.
IESU VÄNNER HÅLLER ANDANS ENHET
GENOM KÄRLEKENS OCH FRIDENS BAND.
OCH MED SAMVETSRO, MED HJERTATS RENHET
VANDRER IESU VÄG TIL GLÄDJENS LAND.

Vardagsklockan är 171,5 cm hög och har en diameter av 168 cm. Den äger 2,6 ton och har följande inskription:

UTI KONUNG CARL XIII 6 REGERINGSÅR
DÅ GUSTAVI DOMKYRKA,
AFBRUNNEN DEN 20 DECEMBER 1802,
UPPSTIGIT FÖRNYAD UR GRUSET,
GÖTS DENNA KLOCKA.

LÄNETS HÖFDNINGE VAR DÅ
GREFVE AXEL P. ROSEN. C.N.O R.S.O.
OCH STIFTETS BISKOP
DOKT. JOH. WINGÅRD, C.N.O R. KONUNG CARL XIII O,
EN AF SVENSKA AKADN.
FADREN ÖPNAR ÄN SIN FAMN:
SYNDARE DIN FRID BESINNA,
SKYND ATT, I SONENS NAMN,
ÅNGERFULL HANS TILLGIFT VINNA.

LÅT HANS ANDA DIG REGERA,
ATT DU ALDRIG SYNDAR MERA.

GUTEN PÅ KUNGL. STYCKGUTERIET MARIEBERG
ÅR 1815
AF
CHARLES APELQUIST R.W.O.

Böneklockan är ungefär 130 cm hög och lika bred. Den väger 1,2 ton och på klockan återfinns följande text:

UTI CARL XIII 7 REGERINGSÅR
DÅ GUSTAVI DOMKYRKA,
AFBRUNNEN DEN 20 DECEMBER 1802,
UPPSTIGIT FÖRNYAD UR GRUSET,
GÖTS DENNA KLOCKA.
LÄNETS HÖFDNINE WAR DÅ
GREWE AXEL P. ROSEN. C.N.O R.S.O.
OCH STIFTETS BISKOP
DOKT. JOH. WINGÅRD, C.N.O R. KONUNG CARL XIII O,
EN AF SWENSKA ADADN.

LÅT BITTIDA OCH SENT DITT BÖNEOFFER BRINNA,
ATT DU MED GUD FÖRENT DIG NATT OCH DAG MÅ FINNA,
DITT HOPP TILL HERRAN SÅTT, DIN TRÖST PÅ HONOM BYGG.
DÅ BLIFVER MÖDAN LÄTT, DÅ BLIFVER HVILAN TRYGG.
GUTEN PÅ KONGL. STYCKGUTERIET MARIEBERG
ÅR 1816
AF CHARLES APELQUIST R.W.O.

I domkyrkan finns också två mindre slagklockor. Timslagklockan är 57,5 cm hög och har en diameter av 132,5 cm samt väger 815 kg. Kvartsslagklockan har en vikt av 560 kg och är 51 cm hög och 117 cm i diameter. På timslagklockan står det:

LÄR ATT RÄTT ANVÄNDA TIDEN,
TY DEN STUND, SOM ÄR FÖRLIDEN
DU EI MER TILLBAKA FÖR,
NÄR IAG TIMMANS SLUT FÖRKUNNAT,
ÄR DIG KANSKE EI FÖRUNNADT,

ATT MITT LIUD DU MERA HÖR.

GUTEN I GÖTHEBORG
AF
E. A. HORNER
1826

UTI KONUNG CARL XIV JOHANS 9
REGERINGS ÅR
GIÖTS DENNA KLOCKA
LÄNETS HÖFDNING VAR DÅ
GREFVE AXEL P. V. ROSEN, C. N. O. R. C. XIII O. S. O.
OCH STIFTETS BISKOP
DOCT. C. F. AF WINGÅRD, C. N. O.
STADENS BORGMÄSTARE VORO
E. E. BRUSEWITZ, LAGMAN, R. N. O.
FÖRSAMLINGENS KYRKOHERDE MAG. D. M. HUMMEL, DOMPROST L. N. O.

På kvartsslagklockan lyder texten:

MÄT EI TIDEN BLOTT MED ÅR,
TIMMAN OCK SOM SNART FÖRGÅR,
ÄR EN VIGTIG DEL AF LIFVET,
DERFÖR AKTA PÅ DITT KALL,
VET ATT REDO GÖRAS SKALL,
HUR DESS QUART OCK ANVÄND BLIFVET.

GIUTEN I GÖTHEBORG
AF
E. A. HORNER
1825

UTI KONUNG CARL XIV JOHANS 8
REGERINGS ÅR
GIÖTS DENNA KLOCKA
LÄNETS HÖFDNING VAR DÅ
GREFVE AXEL P. V. ROSEN, C. N. O. R. C. XIII O. S. O.
OCH STIFTETS BISKOP
DOCT. C. F. AF WINGÅRD, C. N. O.
STADENS BORGMÄSTARE VORO
E. E. BRUSEWITZ, LAGMAN, R. N. O.

Tak och takavvattning

Taklaget i Gustavi domkyrkas huvudskepp består av 14 spänntakstolar som är sammanfogade medelst järnstänger och som bär takets kopparplåt med hjälp av dubbla brädor. Ursprungligen var takstolarna fristående och överförde belastningen till murverket genom snedsträvor och sitt direkta upplag på murarna. Detta medförde emellertid en alltför stor belastning på såväl murverk som grundkonstruktion, varför taklaget byggdes om någon gång mellan åren 1904-1906.

Domkyrkan har redan från början varit avtäckt med kopparplåt. Plåtskarvarna utfördes som enkelfalsar och tätningen förbättrades genom kittning av falsarna. Huvudskeppets tak avvattnades från början via järnplåtsbeslagna trärännor på murverkets ovansida, genom järnrör i murverket till stuprör på fasaden. Konstruktionen fungerade emellertid inte så bra eftersom järnrören snart rostade sönder och vatten trängde in i murverket.

I slutet av 1800-talet ersattes det ursprungliga kopparplåttaket med en ny avtäckning som bestod av större plåtar där huvuddelen av falsarna utfördes som linoljekittade enkelfalsar.

Den nuvarande takavtäckningen är till största delen från åren 1978-1980. Då omtäcktes huvudskeppets kopparplåt från tornet och fram till korsarmarna liksom de fyra takkuporna på detta parti. Övriga delar av domkyrkotaket kontrollerades och misstänkta otätheter tätades med silicon-fogmassa. Taket på sakristian reparerades med återanvänd, grönpatinerad plåt och längs hela takfoten monterades ett plåtspång av syrafast rostfri plåt för att ge stadga åt kanten och motverka risken för kopparrinring på taklister och fasader.

Domkyrkans torntak består av en kopparplåttäckt träkonstruktion som avslutas med ett förgyllt kors. Större delen av tornhuven täcktes om under åren 1978-1980. Taket över sakristian utgörs av en kopparhuv som kröns av en kopparspira.

Interiör byggnadsbeskrivning

Golv

Sannolikt bestod den första golvbeläggningen i kyrkans långhus och kor av rektangulära kalkstensplattor. År 1904 ersattes golvbeläggningen i dessa utrymmen med svarta och vita victoriaplattor och i samband med det gjordes golvet i långhuset horisontellt från att tidigare ha sluttat från koret och ut mot vapenhuset. Det nuvarande golvet lades in år 1984 och består av rektangulära kalkstensplattor.

Under golvet i kor, långhus och torn återfinns 83 gravplatser av varierande storlek.¹ Sammanlagt ligger det ungefär 3.000 personer begravda i domkyrkan. Vid branden år 1802 skadades gravkammarna och fylldes därför igen. När den nya kyrkobyggnaden uppfördes flyttades domkyrkoförsamlingens begravningsplats till Stampens kyrkogård och därefter har inga personer jordfästs i kyrkan.²

Väggar

Väggarna är putsade och från början var innerväggarna målade i en ganska mörkt gråviolett färg med marmoreringar i smaragdgrönt, engelskt rött och ljusgrått enligt ett kraftfullt manér. Kolonnerna var utförda i en gulröd nyans och laserade med så kallad piskteknik. Domkyrkan målades om år 1864, men det är oklart vilken färgsättning som kyrkan fick vid det tillfället. I samband med restaureringen år 1904 fick domkyrka en ljusare färgskala. Väggarna marmoreredes vita med varma ådror och kolonnerna marmoreredes vita med kalla ådror. Golvsockeln gråmarmoreredes.³ När domkyrkan restaurerades på 1950-talet ändrades färgsättningen i kyrkorummet till att gå i grått.⁴ Dekorationsmålare Torsten W. Öhlén beskriver färgsättningen med följande ord: *”Väggar marmorerade gulgrå. Kolonner täckmålade med vitt. Kapitäl och baser förgyllda. Socklar marmorerade i grönt. Taket vitt. Bänkarna grågröna.”*⁵ På 1980-talet utformade arkitekt Roni Wallin en ny färgsättning av Gustavi domkyrka som utgick från J. F. Weinbergs akvareller av domkyrkans interiör från början av 1800-talet. Väggarna i kyrkorummet målades ljusgula med en alkydoljefärg och kolonnerna marmoreredes i en varmt röd ton. I tornet kalkfärgades väggarna.

1 Gedda, Torsten [1964]: s. 104.

2 Gedda, Torsten [1964]: s. 114.

3 GDA, Ol:8: Färgundersökning av Ivar Celander & Co, 1957.

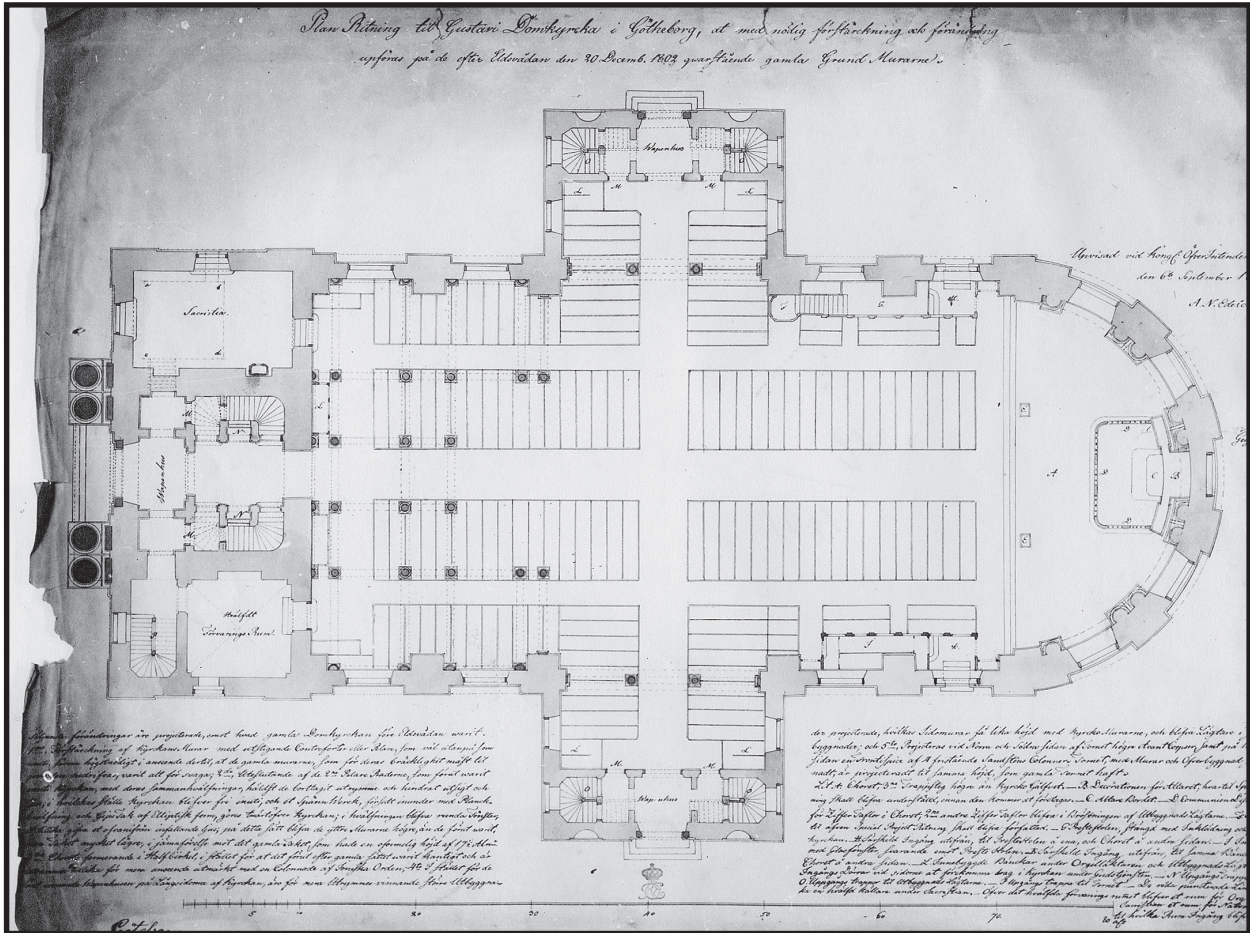
4 ATA, vit mapp ”1964-”: Berättelse rörande restaurering av Gustavi domkyrka i Göteborg december 1954 - juni 1957.

5 GDA, Ol:8: Färgundersökning av Ivar Celander & Co, 1957.

6 GKF, Göteborgs kyrkofullmäktiges protokoll och handlingar år 1915: H10.

Innertak

Innertaket i Gustavi domkyrka utgörs av en vävspänd brädpanel. Ursprungligen var den putsad på båda sidor, vilket förstås av följande citat från år 1915: ”Kyrkans invändiga tak består af en brädpanel, som är putsad å båda sidor. På den undre sidan äro bräderna upphuggna längs med träet till c:a 4 mm djup, och mot denna skrofliga yta är putsen slagen. Putsen innerhåller i första påslaget en myckethet nöthår [...]”.⁶ Efterhand uppstod problem med putsen eftersom brädorna i panelen torkade isär och skapade stora sprickbildningar i taket. För att lösa detta vävspändes taket, men det är oklart exakt när detta skedde. Från början var taket målat med limfärg, men under senare ommålningar har andra färgtyper använts.



Göteborgs domkyrkas plan, ATA G155:7.

Innerdörrar

Innerdörrarna är huvudsakligen tillverkade år 1904, då de flesta dörrarna nytillverkades i furuträ.

Kyrkbänkar

Det finns mycket lite arkivuppgifter som berör kyrkbänkarna i Gustavi domkyrka under de första decennierna av 1800-talet. Med hjälp av interiörfotografier från slutet av 1800-talet är det dock möjligt att fastställa att kyrkbänkarna utgjordes av slutna bänkkvarter samt vissa fristående bänkar, vilket med största sannolikhet är originalbänkarna från år 1815.

År 1904 tillverkades helt nya bänkar till domkyrkan. De nya bänkarna var öppna och gavlarna rikt skulpterade i en volutform. Samma år togs även präst- och biskopsbänken från början av 1800-talet bort och ersattes med lösa bänkar i koret och längs långhusväggarna. Förlusten av präst- och biskopsbänken väckte emellertid stor uppståndelse och mycket protester, varför det år 1916 nytillverkades kopior av de bortrivna bänkarna. I samband med den invändiga restaureringen av domkyrkan på 1950-talet byggdes kyrkbänkarna om så att de blev bekvämare och de utsirade gavelpartierna ersattes med raka sidostycken. På sidoläktarna fick emellertid de äldre bänkarna vara kvar. Kyrkbänkarna är idag mahognyimitationsmålade med specialblandad linoljefärg, vilket genomfördes år 1984 av dekorationsmålare Lars och Tony Sandahl från Vårgårda.¹

Orgel

Det finns belägg för att det funnits en orgel i Gustavi domkyrka redan år 1648, men denna första orgel var förmodligen mycket enkel eftersom orgelbyggare Hans Holm tillverkade en andra orgel till kyrkan redan år 1661. Orgeln reparerades flera gånger under slutet av 1600-talet. År 1696 av den tyske orgelmästaren Christian Rüdiger, år 1699 av den tyske orgelmästaren Johan Georg Ambthor samt år 1707 av gesällen Elias Wittig.² 1600-talsorgeln förstördes i kyrkobranden år 1721 och först år 1734 tillverkade Johan Cahman ett nytt orgelverk till Gustavi domkyrka. Den nya orgelns disposition utgjordes av ett öververk med 10 stämmor, en manual som bestod av 12 stämmor samt en pedal med 10 stämmor.³

Cahmans orgelverk från år 1734 förstördes i branden år 1802 och domkyrkobyggnadskommittén beställde därför en ny orgel av orgelbyggaren Olof Schwan i Stockholm. Den nya orgeln skulle bli betydligt bättre än den föregående och fick därför två manualer och en pedal med sammanlagt 42 stämmor. Under arbetet med orgelverket avled emellertid Olof Schwan och arbetet övertogs därefter av orgelbyggaren Johan Eberhard. Den nya orgeln var på plats i domkyrkan till kyrkoinvigningen den 21 maj år 1815, men var långt ifrån färdig. Istället invigdes orgeln den 1 december år 1816 vilket



Orgelläktaren och orgeln i domkyrkan, 2001.

beskrivs i Bexells Herdaminne med följande ord: *"Orgelverket, förfärdigadt af Johan Eberhard, har en structur af 17 $\frac{3}{4}$ alnars längd med en höjd af 15 $\frac{3}{8}$ alnar, men vid sidorne blott 12 $\frac{1}{2}$ alnar, samt en djuplek af 5 $\frac{2}{4}$ alnar. Det består af ett Soubassement och deröfwer 6 st. Joniske Pilastrar med förgyllde Baser, capiteler och canelurer, mellan hwilke fälten äro fyllde med synnlige wäl polerade pipor af Engelskt tenn. Öfwer Pilastrarne är ett rikt skulpteradt, och med förgyllningar orneradt listwerk, som öfwer nedersta pipfältet formerar en half cirkelbåge. Öfwerst och på sidorne om denna båge äro 2:e Colossala förgyllde Lyror med kransar och ornamenten anbragte."*¹⁰

1 Alingsås Tidning [1985-04-19].

2 Jansson, Henrik [1984]: s. 5.

3 Jansson, Henrik [1984]: s. 7.

4 Jansson, Henrik [1984]: s. 7-10.



Predikstolen i Gustavi domkyrka, 2001.

Redan år 1824 renoverades den nya orgeln av orgelbyggaren P. Z. Strand som också lade till ytterligare två stämmer. Under åren 1939-1940 gjordes ytterligare en orgelrenovering av orgelbyggaren G. Andersson i Stockholm. Renoveringen visade sig emellertid vara bristfällig och domkyrkoorganisten Johan Bergsten var inte alls nöjd. I en skrivelse till Magistraten förklarade han att fagotten hade "lätet af en Späd-Kalf" och att "klangen [av vox virgineas diskant] har en frapant likhet med jamandet af en katt". Saken fick dock bero, men missnöjet kvarstod och år 1849 renoverade den danska orgelbyggarfirman Marcussen & Sohn domkyrkoorgeln.¹ År 1866 genomförde Marcussen & Son ytterligare en orgelrenovering då en tredje manual med nio stämmer tillfördes orgelverket.²

I samband med den stora domkyrkorenoveringen år 1904 beslutade kyrkofullmäktige att orgeln skulle byggas om och moderniseras av orgelbyggaren Eskil Lundén i Göteborg. Orgeln fick 24 nya stämmor samt en ny mekanik som drevs elektriskt.³

På 1950-talet skadades orgelverket i samband med grundförstärkningen och den omfattande renovering av domkyrkan. År 1958 begärde därför kyrkorådet i domkyrkoförsamlingen in anbud på en ny orgel till domkyrkan. Fem firmor lämnade kostnadsförslag. Kyrkofullmäktige antog Magnussons anbud och den 2

september år 1962 kunde den nya orgeln invigas. Orgeln bestod av tre manualer och ett pedalverk med sammanlagt 45 stämmor. Den gamla orgelfasaden bibehölls, bortsett från några mindre justeringar.⁴

Predikstol

År 1674 beställdes en predikstol till Gustavi domkyrka av Marcus Jaeger från Stralsund och skulle enligt beställningskravet smyckas med historiebilder av alabaster och ebenholts. Efter branden ritade Bengt Wilhelm Carlberg en ny provisorisk predikstol, som år 1756 ersattes av en permanent predikstol som var tillverkad av bildhuggare J. Forss.⁵

Den nuvarande predikstolen är tillverkad av hovbildhuggare A. M. Fahlcrantz i början av 1800-talet och utförd i trä med snidade detaljer. Predikstolen består av en tvåsidig korg som är placerad på ett fyrsidigt podium. Korgen kröns av en fyrsidig baldakin och partiet mellan korg och baldakin utgörs av en två kannelerade joniska pilastrar som flankerar en tygdrapering.

Altare

Det första altaret i Gustavi domkyrka skänktes till kyrkan av konung Gustav II Adolf. Altaret hörde ursprungligen hemma i jesuitkyrkan i Braunsberg, men kungen beordrade ståthållaren i Braunsberg att ta ner och packa in altartavlan och skicka den till Göteborgs nya kyrka.⁶ År 1674 beställde församlingen en ny altartavla av Marcus Jaeger i Stralsund samt även en dopfont och en predikstol. Altartavlan var tillverkad av alabaster och ebenholts, men tyvärr förstördes den - liksom dopfonten och predikstolen - i branden år 1721.⁷

Efter branden fanns under många år endast en enklare altarprydnad i domkyrkan. Erik Cederbourg beskriver den år 1739 som *”en stor tavla och förgylld ram omkring försedd, på norra pelaren fram i choret uppsatt”*. Altartavlan skänktes av apotekaren F. M. Luth och föreställde Kristus försänkt i bön i örtagården. Denna tavla ersattes under första hälften av 1700-talet med en annan tavla som föreställde Kristus på korset med Maria och Johannes. Vid mitten av 1700-talet hade församlingens

1 Jansson, Henrik [1984]: s. 10-20.

2 Jansson, Henrik [1984]: s. 23ff.

3 Jansson, Henrik [1984]: s. 28ff.

4 Jansson, Henrik [1984]: s. 35ff.

5 Broman, Gunnar [1935]: s. 106.

6 Hasselgréen, Ingmar [1973-1974]: s. 189.

7 Broman, Gunnar [1935]: s. 105.



Koret och altaret i Gustavi domkyrka, 2001.

ekonomi hämtat sig så pass mycket efter den kostsamma reparationen av den brandskadade kyrkan att det fanns pengar till att försköna kyrkan invändigt. Överintendenten Carl Hårleman gjorde ett förslag till ett nytt domkyrkoaltare och bildhuggaren på Stockholms slott Adrian Masreliez fick i uppdrag att leda tillverkningen av altaret. Snickeriarbetena utfördes av Joh. Wolff och förgyllningen anförtroddes konstnärinnan Maria Carowsky. Det nya altaret stod klart år 1755.¹

När domkyrkan återigen blev offer för lågornas rov år 1802, lyckades två keruber från altaruppsatsen räddas ur den brinnande kyrkan. När den nya kyrkan skulle inredas gjorde arkitekt J. F. Weinberg ritningar till ett nytt altare efter förebild av den Hårlemanska altaruppsatsen, utifrån vilka hovbildhuggaren A. M. Fahlcrantz tillverkade ett nytt altare. Fahlcrantz lagade de två keruberna och tillverkade ett kors som han arrangerade till ett altare som har stora likheter med Hårlemans komposition.² Altaruppsatsen är utförd i snidat trä och förgylld. Huvudpartiet utgörs av ett kors med två flankerande keruber och bakom det återfinns en väggfast triangel som är strålkransomgärdad.

1 Hasselgréen, Ingmar [1973-1974]: s. 190f.

2 Hasselgréen, Ingmar [1973-1974]: s. 191ff.

Källor och litteratur

Informanter

Patrik Andersson, P. Chr. Rusch & Son AB.

Olle Johnsson, Fastighetsingenjör på Göteborgs Kyrkoförvaltning 1972-1996.

Harald Pleijel, Fastighetschef på Göteborgs Kyrkoförvaltning.

Ingvar Rohr, kyrkklocksexpert på Riksantikvarieämbetet.

Roni Wallin, DEFYRA Arkitekter AB.

Otryckta källor

Antikvarisk-topografiska arkivet, Riksantikvarieämbetet och Statens historiska museer, Stockholm (ATA):

- Blå mapp: Ritningar föreställande Gustavi domkyrka.
- Brun mapp: Kungliga byggnadsstyrelsens handlingar rörande Gustavi domkyrka.
- Vit mapp: Riksantikvarieämbetets handlingar rörande Gustavi domkyrka.
- Fotografier av Gustavi domkyrka från Riksantikvarieämbetet och Kungliga byggnadsstyrelsens fotosamlingar.

Göteborgs kyrkoförvaltnings arkiv (GKF):

- Fastighetsavdelningen: Minnesanteckningar av Olle Johnsson, pensionerad fastighetsingenjör.
- Göteborgs kyrkofullmäktiges protokoll och handlingar.
- Göteborgs kyrkonämnd, FXIV:10: Dokumentation och märkning av kyrkliga inventarier i Gustavi domkyrka.
- Göteborgs kyrkonämnds diarium.
- Ritningsarkivet, 11.01.

Göteborgs Stadsmuseums arkiv (GSM):

- Handlingar och fotografier rörande Gustavi domkyrka.

Tryckta källor och litteratur

Andersson, Bertil [1996]: *Göteborgs historia - Näringsliv och samhällsutveckling. Del 1. Från fästningsstad till handelsstad 1619-1820*. Nerenius & Santérus Förlag.

Boström, Ragnhild [1952]: *Sveriges domkyrkor*. Forum.

Broman, Gunnar [1935]: *Våra domkyrkor i krönika och hävd*.

Bäckström, Arvid [1923]: *Studier i Göteborgs byggnadshistoria före 1814*. Nordiska Museet, svensk byggnadskultur II.

Cederblad, Albert [1884]: *Göteborg skisserade skildringar af Sveriges andra stad i våra dagar jämte en återblick på dess minnen för såväl turister som hemmavarande*. Bonniers.

Fredberg, Carl Rudolf Andersson [1977]: *Det gamla göteborg - Lokalhistoriska skildringar, personalia och kulturdrag. Del 2*. Walter Ekstrand Bokförlag.

Fröding, Hugo [1922]: *Berättelser ur Göteborgs historia under gustavianska tiden*. Medéns bokhandels aktiebolag.

Fröding, Hugo [1908]: *Berättelser ur Göteborgs äldsta historia*. Wald. Zachrissons förlag.

Gedda, Torsten [1964]: *Gravarna i Gustavi Domkyrka. Ur: Göteborg förr och nu, del 3*. Göteborgs hembygdsförbunds skriftserie.

Göteborgs Aftonblad [1915-05-15]: *Domkyrkan fyller 100 år*.

Göteborgs Handels- och Sjöfartstidning [1925-10-03]: *Göteborgs domkyrkas äldre öden*.

Göteborgs-Posten [1933-01-28]: *Göteborgsdömen 300 år*.

Hallbäck, Sven Axel [1947]: *Det efterreformatiska dekorativa kyrkomåleriet på 1600- och 1700-talen i Sverige. Del I. Göteborgs stads konst- och målarembete och dess verksamhetsområde*.

Hasselgreén, Ingemar [1973-1974]: *Altaret i Göteborgs domkyrka*. Ur: Västergötlands fornmin-

nesförenings tidskrift. Sjätte delen, nionde häftet.

Hulthén, Tore [1965]: *Göteborgs domkyrka 150 år*. Ur: Julboken 1965 - Till församlingarna i Göteborgs stift. Göteborgs stift.

Jacobsson, John [1933]: *Göteborgs och Bohusläns kyrkor i ord och bild*. John Jacobssons förlag.

Lilienberg, Albert [1928]: *Stadsbildningar och stadsplaner i Götaälvs mynningsområde från äldsta tider till omkring adertonhundra*. Göteborgs Jubileumspublikationer, VII.

Reyde, Folke [1964]: *Göteborgs Gustavi Domkyrka före brandkatastrofen 1802*. Ur: *Göteborg förr och nu, del 3*. Göteborgs hembygdsförbunds skriftserie.

Rundqvist, Agne [1982]: *Kronologiska anteckningar om viktigare händelser i Göteborg*.

Svenskt konstnärslexikon [1953]: Band II. Allhems Förlag.

Svenskt konstnärslexikon [1967]: Band V. Allhems Förlag.

Kronologisk sammanfattning

- 1621** Göteborgs stads första kyrka, den så kallade brädekyrkan, uppförs i direkt anslutning till Kungsgatan på den nuvarande domkyrkoplanen.
- 1626-1633** En permanent stenkyrka byggs på den nuvarande domkyrkoplanen.
- 1640-talet** Kyrktornet står färdigt.
- 1661** Orgelbyggare Hans Horn tillverkar en ny orgel till kyrkan.
- 1665** Göteborgs stift bildas och församlingskyrkan blir även domkyrka i det nya stiftet.
- 1666** Kyrktaket täcks om med ekspån.
- 1670** Ett nytt tornur beställs från Stralsund i Tyskland.
- 1674** En predikstol med historiebilder av alabaster och ebenholts, en altartavla och en dopfont beställs till Gustavi domkyrka av Marcus Jaeger i Stralsund.
- 1699-1702** Tornet på Gustavi domkyrka renoveras på grund av en fuktskada.
- 1721** Gustavi domkyrka skadas alvarligt i en stor stadsbrand.
- 1722** Den 25 maj återinvigs domkyrkan efter en provisorisk renovering.
- 1729-1740** Domkyrkan fullbordas successivt under ledning av arkitekt Bengt Wilhelm Carlberg.
- 1734** Johan Cahman tillverkade ett nytt orgelverk till Gustavi domkyrka.
- 1755** Domkyrkans nya altartavla invigs. Altartavlan var tillverkad efter ett förslag av Carl Hårleman.

- 1756** Bildhuggare J. Forss tillverkar en ny predikstol till domkyrkan som ersätter den provisoriska predikstol som Bengt Wilhelm Carlberg ritat till kyrkan efter branden år 1721.
- 1802** Den 20 december förstörs domkyrkan i en förödande stadsbrand.
- 1804-1827** Den brandskadade kyrkan rivs och ersätts med en ny kyrkobyggnad som ritas av arkitekt Carl Wilhelm Carlberg. Byggnadsarbetet fortskrider långsamt och på grund av sjukdom lämnar Carberg år 1814 över arbetet till arkitekt Justus Fredric Weinberg. Den nya kyrkan invigs den 21 maj år 1815, men tornet står inte klart förrän år 1827.
- 1816** Detta år invigs en ny orgel tillverkad av orgelbyggaren Olof Schwan i Stockholm samt förfärdigad av orgelbyggaren Johan Eberhard.
- 1830-talet** Reparation av kyrkan. Plintarna på tornets sidotak ersätts med gjutjärnsavskärmningar.
- 1848-1849** Domkyrkoorgeln renoveras av den danska orgelbyggaren Marcussen & Sohn. Förmodligen är det i samband med detta som trapporna till orgelläktaren byggs om.
- 1860-talet** Domkyrkan renoveras. Tornmurarnas fasader och taklister repareras och kyrkan målas om invändigt.
- 1904** Gustavi domkyrka genomgår en omfattande invändig renovering under ledning av arkitekt Agi Lindegren. Bland annat uppförs den nuvarande sakristian, det tillverkas nya fönster och dörrar, kyrkan får en ny färgsättning, golvbeläggning ersätts med keramiska golvplattor, präst- och biskopsbänkarna tars bort etc.
- 1909** Ett nytt tornur med transparenta urtavlor och elektrisk belysning beställs av hovurmakare G. W. Lindroth i Stockholm.
- 1916** Nya präst- och biskopsbänkar tillverkas till domkyrkan, med originalbänkarna som

förlaga, efter ritningar av arkitekt Sigfrid Ericson.

- 1925** Mindre renoveringar i domkyrkan. Bland annat renoveras portalen ovanför huvudingången eftersom den skottska sandstenen vittrat sönder.
- 1927** Domkyrkans gravkapell renoveras.
- 1934** Klarglaset i de åtta främre fönstren i domkyrkan ersätts med antikglas.
- 1941** Orrefors glasbruk utformar och tillverkar en ny belysningsarmatur till domkyrkan.
- 1946** Kyrkan innertak isoleras och målas.
- 1947** En sprinkleranläggning installeras i de två nedersta våningarna i tornet enligt ett förslag från brandchef Nils Grönwall.
- 1954-1956** Gustavi domkyrka genomgår en omfattande grundförstärkning. Det lägsta grundmursskiktet tas bort och ersätts med en armerad betongbalk som pålas med cirka 300 betongpelare till fast mark. Vid samma tillfälle restaureras domkyrkan invändigt under ledning av arkitekt Ragnar Hjorth. Bland annat ändras kyrkans invändiga färgsättning, de keramiska golvplattorna i kyrkorummet ersätts med polerad kolmårdsmarmor och i västrapporna samt i vestibulen läggs ett nytt golv bestående av kalkstensplattor, kyrkbänkarnas gavelstycken nyttillverkas, ett andaktsrum inreds i det nordvästra tornutrymmet på bottenvåningen.
- 1960** Ett fönster med färgat glas som formgivits av konstnärerna Randi Fischer och Ralph Bergholtz placeras över altaret i det norra kapellet.
- 1962** Domkyrkans nya orgel invigs. Orgelverket var tillverkad av Magnussons orgelbyggeri.
- 1978-1980** Exteriör restaurering av domkyrkan under ledning av Defyra Byggnadsvårdskonsult AB. Delar av plåttaket samt underliggande takvirke ersätts på grund av rötskador. Skadat fasadtegel bytts ut och lösa fogar repareras. Sandstensdetaljerna rengörs och skadade delar lagas eller bytts ut.

Snickeridetaljer repareras.

- 1985** Invändig ytskiktsrestaurering av domkyrkan under ledning av Defyra
Byggnadsvårdskonsult AB. I kyrkorummet förändrades färgsättningen i ett försök
att efterlikna originalmåleriet, en ny mässingsarmatur tillverkas och
golvbeläggnigen bytts ut mot kalkstensplattor. I tornet inreds ett körrum
och ett arbetsrum för kantorn. Det installeras en hiss och därmed
också en ny trappa i det västra torn trapphuset. Etc.
- 2000** Väggar och tak i det norra kapellet målas om.

Svenska kyrkan 
I GÖTEBORG